



Администрация Азовского немецкого национального муниципального района
Омской области

ПОСТАНОВЛЕНИЕ

06.12.2024

№ 904

Об установлении публичного сервитута

Согласно ходатайства публичного акционерного общества «Россети Сибирь» от 12.11.2024 и в соответствии с пунктом 18 статьи 23 и подпунктом 2 пункта 1 статьи 39.43 Земельного кодекса Российской Федерации, руководствуясь Уставом Азовского немецкого национального муниципального района Омской области,

ПОСТАНОВЛЯЮ:

1. Установить в интересах публичного акционерного общества «Россети Сибирь» (ОГРН 1052460054327, ИНН: 2460069527) публичный сервитут на срок 10 лет со дня внесения сведений о нем в Единый государственный реестр недвижимости в целях размещения объектов электросетевого хозяйства, их неотъемлемых технологических частей, если размещение указанных объектов необходимо для подключения (технологического присоединения) к сетям инженерно-технического обеспечения, в связи с реализацией договора технологического присоединения от 17.06.2024 № 20.5500.3134.24, заключенного между публичным акционерным обществом «Россети Сибирь» и Буц О.А., в отношении:

- земельного участка с кадастровым номером 55:00:000000:94, расположенного по адресу: Омская область, Азовский немецкий национальный р-н, СНТ Кварц-1 (площадь части 1077 кв.м.), из земель сельскохозяйственного назначения, для садоводства, площадью 70033 +/- 185.

2. График выполнения работ при осуществлении деятельности, для обеспечения которой устанавливается публичный сервитут:

№ п/п	Наименование вида работ	Сроки выполнения работ
1	Доставка железобетонных опор, провода	3 дня
2	Монтаж опор	3 дня
3	Монтаж провода	3 дня
4	Подключение к ТП-10/0,4 кВ	1 день

3. Срок, в течение которого использование земельного участка (его части) и (или) расположенного на нем объекта недвижимого имущества в соответствии с их разрешенным использованием будет невозможно или существенно затруднено в связи с осуществлением сервитута 10 дней.

4. Публичный сервитут устанавливается в целях размещения инженерного сооружения, требующего установление зон с особыми условиями использования территорий в соответствии со статьями 56, 105 Земельного кодекса Российской Федерации. Порядок установления зон с особыми условиями использования территорий и содержание ограничений прав на земельные участки в границах таких зон определен Постановлением Правительства РФ от 18.11.2013 № 1033 «О порядке установления охранных зон объектов по производству электрической энергии и особых условий использования земельных участков, расположенных в границах таких зон» (вместе с «Правилами установления охранных зон объектов по производству электрической энергии и особых условий использования земельных участков, расположенных в границах таких зон»).

5. Владелец публичного сервитута обязан привести земельный участок в состояние, пригодное для его использования в соответствии с разрешенным использованием, в срок не позднее чем три месяца после завершения строительства, капитального или текущего ремонта, реконструкции, эксплуатации, консервации, сноса инженерного сооружения, для размещения которого установлен публичный сервитут.

6. Утвердить границы публичного сервитута в соответствии с описанием местоположения границ публичного сервитута согласно приложению к настоящему постановлению.

7. Управлению имущественных отношений Азовского немецкого национального муниципального района Омской области (Н.Ю. Загравская) в течение пяти рабочих дней со дня принятия настоящего постановления:

7.1. разместить решение об установление публичного сервитута на официальном сайте Администрации Азовского немецкого национального муниципального района Омской области в информационно-телекоммуникационной сети «Интернет»;

7.2. направить копию решения об установление публичного сервитута публичному акционерному обществу «Россети Сибирь»;

7.3. направить копию решения об установление публичного сервитута в орган регистрации прав.

8. Контроль исполнения настоящего постановления возложить на начальника Управления имущественных отношений Азовского немецкого национального муниципального района Омской области Загравскую Н.Ю.

Приложение
к постановлению
Администрации
Азовского немецкого
национального
муниципального района
Омской области
от 06.12.2024 № 904

ГРАФИЧЕСКОЕ ОПИСАНИЕ
местоположения границ публичного сервитута
Публичный сервитут
(наименование объекта, местоположение границ которого описано (далее - объект)
Раздел 1

Сведения об объекте		
№ п/п	Характеристики объекта	Описание характеристик
1	2	3
1	Местоположение объекта	Омская область, Азовский немецкий национальный м.р-н
2	Площадь объекта ± величина погрешности определения площади ($P \pm \Delta P$), м ²	1077 ± 11
3	Иные характеристики объекта	<p>1. Цель установления публичного сервитута: Размещение объектов электросетевого хозяйства, тепловых сетей, водопроводных сетей, сетей водоотведения, линий и сооружений связи, линейных объектов системы газоснабжения, нефтепроводов и нефтепродуктопроводов, их неотъемлемых технологических частей, если указанные объекты являются объектами федерального, регионального или местного значения, либо необходимы для организации электро-, газо-, тепло-, водоснабжения населения и водоотведения, подключения (технологического присоединения) к сетям инженерно-технического обеспечения, либо переносятся в связи с изъятием земельных участков, на которых они ранее располагались, для государственных или муниципальных нужд (далее также - инженерные сооружения)</p> <p>2. Срок публичного сервитута: Продолжительность: 10 лет</p> <p>3. Описание иной цели: публичный сервитут установлен в целях строительства и эксплуатации объектов электросетевого хозяйства, их неотъемлемых технологических частей, необходимых для подключения (технологического присоединения) к сетям инженерно-технического обеспечения, срок публичного сервитута 10 лет. Обладатель публичного сервитута: ПАО "Россети Сибирь". ИНН - 2460069527, ОГРН - 1052460054327. Почтовый адрес: 644037, Омская область, г. Омск, ул. Некрасова, д. 1. Адрес электронной почты: omskenergo@om.rosseti-sib.ru.</p>

Раздел 2

Сведения о местоположении границ объекта					
1. Система координат МСК-55					
2. Сведения о характерных точках границ объекта					
Обозначение характерных точек границ	Координаты, м		Метод определения координат характерной точки	Средняя квадратическая погрешность положения характерной точки (M _t), м	Описание обозначения точки на местности (при
	X	Y			

Сведения о местоположении границ объекта

1. Система координат МСК-55

2. Сведения о характерных точках границ объекта

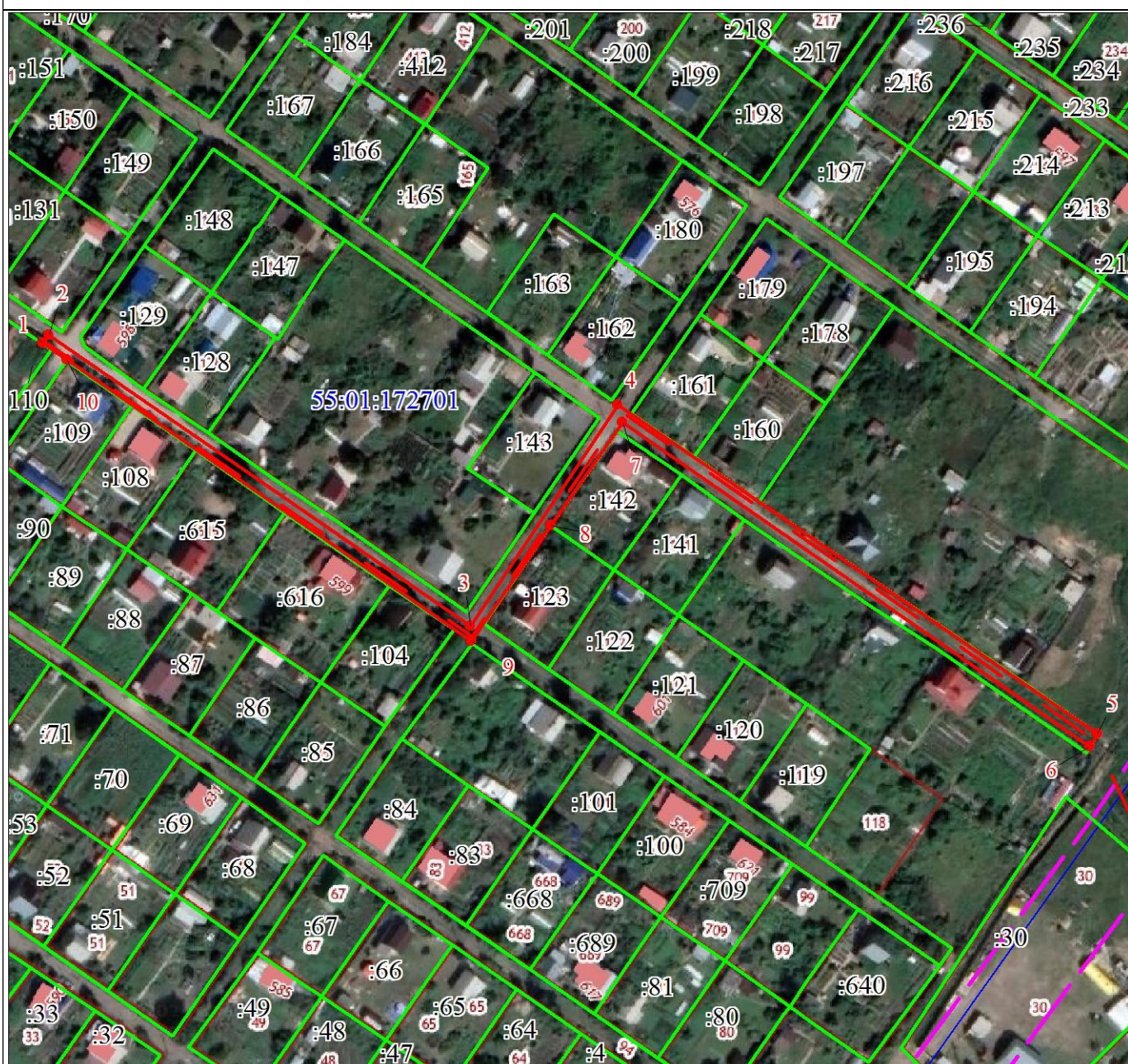
Обозначение характерных точек границ	Координаты, м		Метод определения координат характерной точки	Средняя квадратическая погрешность положения характерной точки (Mt), м	Описание обозначения точки на местности (при наличии)
	X	Y			
1	2	3	4	5	6
1	462540.90	1356429.78	Метод спутниковых геодезических измерений (определений)	0.1	-
2	462542.96	1356431.22	Метод спутниковых геодезических измерений (определений)	0.1	-
3	462470.86	1356541.45	Метод спутниковых геодезических измерений (определений)	0.1	-
4	462528.37	1356577.68	Метод спутниковых геодезических измерений (определений)	0.1	-
5	462446.78	1356703.01	Метод спутниковых геодезических измерений (определений)	0.1	-
6	462443.40	1356701.17	Метод спутниковых геодезических измерений (определений)	0.1	-
7	462523.96	1356578.99	Метод спутниковых геодезических измерений (определений)	0.1	-
8	462497.01	1356561.35	Метод спутниковых геодезических измерений (определений)	0.1	-
9	462466.87	1356541.92	Метод спутниковых геодезических измерений (определений)	0.1	-
10	462536.67	1356436.16	Метод спутниковых геодезических измерений (определений)	0.1	-
1	462540.90	1356429.78	Метод спутниковых геодезических измерений (определений)	0.1	-

3. Сведения о характерных точках части (частей) границы объекта

Обозначение характерных точек части границы	Координаты, м		Метод определения координат характерной точки	Средняя квадратическая погрешность положения характерной точки (Mt), м	Описание обозначения точки на местности (при наличии)
	X	Y			
1	2	3	4	5	6
-	-	-	-	-	-

Раздел 4

Схема расположения границ публичного сервитута



Масштаб 1:1600

Используемые условные знаки и обозначения:

	Характерная точка границы публичного сервитута и номер точки
	Граница публичного сервитута
	Проектируемое инженерное сооружение
	Граница охранной зоны
	Существующая часть границы, имеющиеся в ЕГРН сведения о которой достаточны для определения ее местоположения
	Надписи кадастрового номера земельного участка
	Граница и номер кадастрового квартала

Текстовое описание местоположения границ объекта		
Прохождение границы		Описание прохождения границы
от точки	до точки	
1	2	3
-	-	-