



Администрация Азовского немецкого национального муниципального района
Омской области

ПОСТАНОВЛЕНИЕ

12.01.2024

№ 7

О внесении изменения в постановление Администрации Азовского немецкого национального муниципального района Омской области от 21.12.2022 № 966 «Об установлении публичного сервитута»

На основании ходатайства ПАО «Россети Сибирь» от 15.12.2023, в соответствии с пунктом 18 статьи 23 и подпунктом 2 пункта 1 статьи 39.43 Земельного кодекса Российской Федерации, Федеральным законом от 06.10.2003 № 131-ФЗ «Об общих принципах организации местного самоуправления в Российской Федерации», руководствуясь Уставом Азовского немецкого национального муниципального района Омской области,

ПОСТАНОВЛЯЮ:

1. Внести в постановление Администрации Азовского немецкого национального муниципального района Омской области от 21.12.2022 № 966 «Об установлении публичного сервитута» (далее – постановление) следующее изменение:

1.1. Постановляющую часть постановления изложить в следующей редакции:

«1. Установить в интересах публичного акционерного общества «Россети Сибирь» (ОГРН 1052460054327, ИНН: 2460069527) публичный сервитут на срок 49 лет со дня внесения сведений о нем в Единый государственный реестр недвижимости, в целях размещения объектов электросетевого хозяйства, их неотъемлемых технологических частей, если размещение указанных объектов необходимо для подключения (технологического присоединения) к сетям инженерно-технического обеспечения, в связи с реализацией договора об осуществлении технологического присоединения от 28.04.2021 №20.5500.1638.21 заключенного между публичным акционерным обществом «Россети Сибирь» и Есиповым Василием Борисовичем в отношении:

- земельного участка с кадастровым номером 55:01:150902:221 расположенного по адресу: Омская область, р-н Азовский немецкий национальный, Сосновское сельское поселение (площадь части 30715 кв.м.), из земель сельскохозяйственного назначения, для сельскохозяйственного производства, площадью 1470000 +/- 10609 кв.м.;

- земельного участка с кадастровым номером 55:01:150902:9 расположенного по адресу: установлено относительно ориентира, расположенного за пределами участка. Ориентир аул Тулумбай. Участок находится примерно в 100 м от ориентира по направлению на север. Почтовый адрес ориентира: Омская область, р-н Азовский немецкий национальный, Сосновский сельский округ (площадь части 33117 кв.м.), из земель сельскохозяйственного назначения, для сельскохозяйственного производства, площадью 5390000 +/- 20314,33 кв.м;

- земельного участка, государственная собственность на который не разграничена, площадью 35122 кв.м., расположенного в кадастровых кварталах 55:01:150601, 55:01:150902, местоположение: Омская область, Азовский НР, Сосновское сельское поселение, категория земель – земли сельскохозяйственного назначения и имеющий координаты характерных точек границ территории:

N	X	Y	N	X	Y
1	471605,26	1331068,92	4а	471012,10	1332450,91
2	471604,71	1331088,89	4б	471020,17	1332710,01
3	470984,27	1331104,56	4в	471024,85	1333001,84
3а	471016,38	1331836,60	4г	471023,53	1333114,29
3б	470998,82	1331836,95	6а	471491,16	1333108,30
3в	471002,72	1331952,30	7	471480,19	1333153,33
3г	471004,98	1331979,56	7а	471502,18	1333762,09
3д	471006,89	1332000,01	22а	471469,52	1333138,30
26	471005,45	1332047,81	23а	471463,24	1333138,30
26а	471005,33	1332041,26	24	471469,69	1333111,82
27	470963,39	1331085,08	25	471023,12	1333118,38

2. График проведения работ, необходимых для подключения (технологического присоединения) к сетям электроснабжения:

№ п/п	Наименование вида работ	Сроки выполнения работ
1	Доставка железобетонных опор	30 дней
2	Геодезическая разбивка	10 день
3	Монтаж железобетонных опор	30 дней
4	Монтаж провода	20 дней

3. Плата за публичный сервитут рассчитывается пропорционально площади земельного участка и (или) земель в установленных границах публичного сервитута. Плата за публичный сервитут в отношении земельного участка, находящегося в государственной собственности и не обремененного правами третьих лиц, устанавливается в размере 0,01 процента исходя из среднего уровня кадастровой стоимости земельных

участков по Азовскому немецкому национальному району Омской области за каждый год использования этого земельного участка. При этом плата за публичный сервитут, установленный на три года и более, не может быть менее чем 0,1 процента среднего уровня кадастровой стоимости земельных участков по Азовскому немецкому национальному району Омской области обремененного сервитутом, за весь срок сервитута. Порядок расчета и внесения платы за публичный сервитут в отношении земель, государственная собственность на которые не разграничена и не предоставленных гражданам или юридическим лицам приведен в Приложении № 2 к настоящему постановлению.

4. Срок, в течение которого использование земельного участка (его части) и (или) расположенного на нем объекта недвижимого имущества в соответствии с их разрешенным использованием будет невозможно или существенно затруднено в связи с осуществлением сервитута 90 дней.

5. Публичный сервитут устанавливается в целях размещения инженерного сооружения, требующего установление зон с особыми условиями использования территорий в соответствии со статьями 56, 105 Земельного кодекса Российской Федерации. Порядок установления зон с особыми условиями использования территорий и содержание ограничений прав на земельные участки в границах таких зон определен Постановлением Правительства РФ от 18.11.2013 № 1033 «О порядке установления охранных зон объектов по производству электрической энергии и особых условий использования земельных участков, расположенных в границах таких зон» (вместе с «Правилами установления охранных зон объектов по производству электрической энергии и особых условий использования земельных участков, расположенных в границах таких зон»).

6. Владелец публичного сервитута обязан привести земельный участок в состояние, пригодное для его использования в соответствии с разрешенным использованием, в срок не позднее чем три месяца после завершения строительства, капитального или текущего ремонта, реконструкции, эксплуатации, консервации, сноса инженерного сооружения, для размещения которого установлен публичный сервитут.

7. Утвердить границы публичного сервитута в соответствии с описанием местоположения границ публичного сервитута согласно приложению № 1 к настоящему постановлению.

8. Управлению имущественных отношений Азовского немецкого национального муниципального района Омской области (Н.Ю. Загравская) в течение пяти рабочих дней со дня принятия настоящего постановления:

8.1. разместить решение об установление публичного сервитута на официальном сайте Администрации Азовского немецкого национального муниципального района Омской области в информационно-телекоммуникационной сети «Интернет»;

8.2. направить копию решения об установление публичного сервитута публичному акционерному обществу «Россети Сибирь»;

8.3. направить копию решения об установление публичного сервитута в орган регистрации прав.

9. Контроль исполнения настоящего постановления возложить на начальника Управления имущественных отношений Азовского немецкого национального муниципального района Омской области Загравскую Н.Ю.».

2. Приложение № 1 к постановлению изложить в редакции согласно приложению к настоящему постановлению.

3. Контроль исполнения настоящего постановления возложить на начальника Управления имущественных отношений Азовского немецкого национального муниципального района Омской области Загравскую Н.Ю.

Глава Азовского немецкого
национального муниципального
района Омской области

Д.И. Дизер

Приложение
к постановлению
Администрации Азовского
немецкого национального
муниципального района
Омской области
от 12.01.2024 № 7

«Приложение № 1 к
постановлению
Администрации Азовского
немецкого национального
муниципального района
Омской области
от 21.12.2022 № 966

ОПИСАНИЕ МЕСТОПОЛОЖЕНИЯ ГРАНИЦ
Публичный сервитут (изменение местоположения)
(наименование объекта, местоположение границ которого описано (далее - объект)

Раздел 1

Сведения об объекте		
№ п/п	Характеристики объекта	Описание характеристик
1	2	3
1	Местоположение объекта	Омская область, Азовский немецкий национальный р-н, Сосновское сельское поселение
2	Площадь объекта ± величина погрешности определения площади ($P \pm \Delta P$), м ²	98954 ± 2752
3	Иные характеристики объекта	1. публичный сервитут установлен в целях размещения объектов электросетевого хозяйства, их неотъемлемых технологических частей, необходимых для подключения (технологического присоединения) к сетям электроснабжения, срок публичного сервитута 49 лет

Раздел 2

Сведения о местоположении границ объекта					
1. Система координат МСК-55					
2. Сведения о характерных точках границ объекта					
Обозначение характерных точек границ	Координаты, м		Метод определения координат характерной точки	Средняя квадратическая погрешность положения характерной точки (Mt), м	Описание обозначения точки на местности (при наличии)
	X	Y			
1	2	3	4	5	6
-	-	-	-	-	-
3. Сведения о характерных точках части (частей) границы объекта					
Обозначение	Координаты, м		Метод определения	Средняя квадратическая	Описание

характерных точек части границы	X	Y	координат характерной точки	погрешность положения характерной точки (M _t), м	обозначения точки на местности (при наличии)
1	2	3	4	5	6
-	-	-	-	-	-

Раздел 3

Сведения о местоположении измененных (уточненных) границ объекта							
1. Система координат МСК-55							
2. Сведения о характерных точках границ объекта							
Обозначение характерных точек границ	Существующие координаты, м		Измененные (уточненные) координаты, м		Метод определения координат характерной точки	Средняя квадратическая погрешность положения характерной точки (M _t), м	Описание обозначения точки на местности (при наличии)
	X	Y	X	Y			
1	2	3	4	5	6	7	8
1	-	-	471605.26	1331068.92	Метод спутниковых геодезических измерений (определений)	2.5	-
2	-	-	471604.71	1331088.89	Метод спутниковых геодезических измерений (определений)	2.5	-
3	-	-	470984.27	1331104.56	Метод спутниковых геодезических измерений (определений)	2.5	-
4	-	-	471025.33	1332040.65	Метод спутниковых геодезических измерений (определений)	2.5	-
5	-	-	471042.78	1333098.09	Метод спутниковых геодезических измерений (определений)	2.5	-
6	-	-	471495.27	1333091.44	Метод спутниковых геодезических измерений (определений)	2.5	-
7	-	-	471480.19	1333153.33	Метод спутниковых геодезических измерений (определений)	2.5	-
8	-	-	471529.32	1334509.76	Метод спутниковых геодезических измерений (определений)	2.5	-
9	-	-	471530.30	1334688.43	Метод спутниковых геодезических измерений (определений)	2.5	-

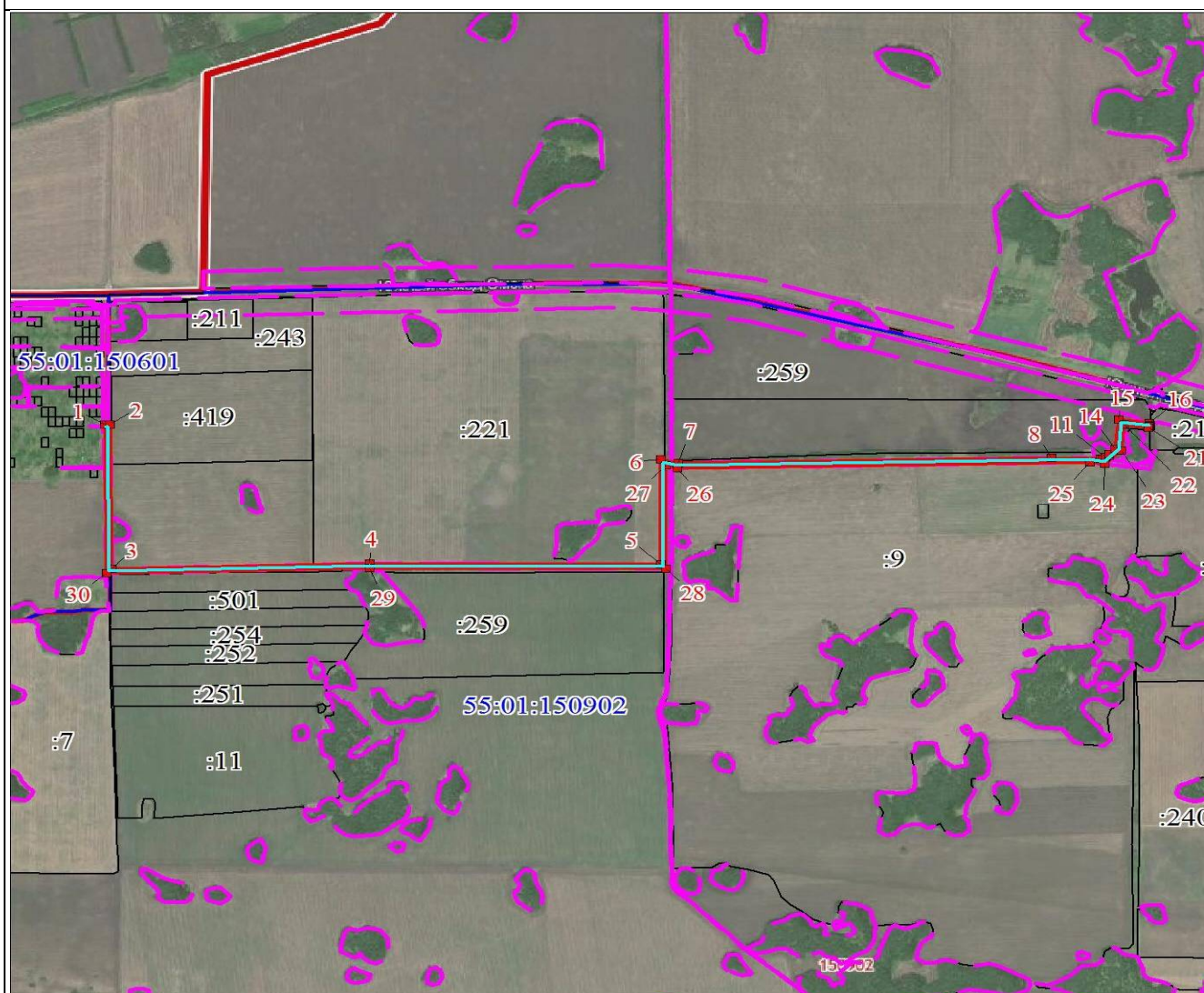
10	-	-	471529.10	1334697.98	Метод спутниковых геодезических измерений (определений)	2.5	-
11	-	-	471537.37	1334706.34	Метод спутниковых геодезических измерений (определений)	2.5	-
12	-	-	471544.78	1334718.86	Метод спутниковых геодезических измерений (определений)	2.5	-
13	-	-	471550.38	1334719.47	Метод спутниковых	2.5	-

Сведения о местоположении измененных (уточненных) границ объекта							
1. Система координат МСК-55							
2. Сведения о характерных точках границ объекта							
Обозначение характерных точек границ	Существующие координаты, м		Измененные (уточненные) координаты, м		Метод определения координат характерной точки	Средняя квадратическая погрешность положения характерной точки (M _t), м	Описание обозначения точки на местности (при наличии)
	X	Y	X	Y			
					геодезических измерений (определений)		
14	-	-	471574.07	1334743.37	Метод спутниковых геодезических измерений (определений)	2.5	-
15	-	-	471699.09	1334752.32	Метод спутниковых геодезических измерений (определений)	2.5	-
16	-	-	471685.70	1334864.03	Метод спутниковых геодезических измерений (определений)	2.5	-
17	-	-	471677.78	1334863.09	Метод спутниковых геодезических измерений (определений)	2.5	-
18	-	-	471677.17	1334867.24	Метод спутниковых геодезических измерений (определений)	2.5	-
19	-	-	471673.20	1334866.77	Метод спутниковых геодезических измерений (определений)	2.5	-
20	-	-	471673.81	1334862.61	Метод спутниковых геодезических измерений (определений)	2.5	-
21	-	-	471665.84	1334861.64	Метод спутниковых геодезических измерений (определений)	2.5	-

22	-	-	471676.73	1334770.77	Метод спутниковых геодезических измерений (определений)	2.5	-
23	-	-	471565.14	1334762.78	Метод спутниковых геодезических измерений (определений)	2.5	-
24	-	-	471508.04	1334705.14	Метод спутниковых геодезических измерений (определений)	2.5	-

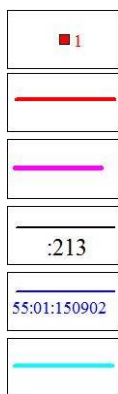
Сведения о местоположении измененных (уточненных) границ объекта							
1. Система координат МСК-55							
2. Сведения о характерных точках границ объекта							
Обозначение характерных точек границ	Существующие координаты, м		Измененные (уточненные) координаты, м		Метод определения координат характерной точки	Средняя квадратическая погрешность положения характерной точки (M _t), м	Описание обозначения точки на местности (при наличии)
	X	Y	X	Y			
25	-	-	471515.03	1334651.37	Метод спутниковых геодезических измерений (определений)	2.5	-
26	-	-	471460.10	1333151.24	Метод спутниковых геодезических измерений (определений)	2.5	-
27	-	-	471469.69	1333111.82	Метод спутниковых геодезических измерений (определений)	2.5	-
28	-	-	471023.12	1333118.38	Метод спутниковых геодезических измерений (определений)	2.5	-
29	-	-	471005.33	1332041.26	Метод спутниковых геодезических измерений (определений)	2.5	-
30	-	-	470963.39	1331085.08	Метод спутниковых геодезических измерений (определений)	2.5	-
1	-	-	471605.26	1331068.92	Метод спутниковых геодезических измерений (определений)	2.5	-
3. Сведения о характерных точках части (частей) границы объекта							
Обозначение характерных точек	Существующие координаты, м		Измененные (уточненные) координаты, м		Метод определения координат характерной точки	Средняя квадратическая погрешность положения	Описание обозначения

План границ объекта



Масштаб 1:25000

Используемые условные знаки и обозначения:



Характерная точка границы публичного сервитута

Граница публичного сервитута

Граница охранной зоны

Граница и номер земельного участка, учтенного в ГКН

Граница и номер кадастрового квартала

Ось проектируемого объекта

Текстовое описание местоположения границ объекта		
Прохождение границы		Описание прохождения границы
от точки	до точки	
1	2	3
1	2	-
2	3	-
3	4	-
4	5	-
5	6	-
6	7	-
7	8	-
8	9	-
9	10	-
10	11	-
11	12	-
12	13	-
13	14	-
14	15	-
15	16	-
16	17	-
17	18	-
18	19	-
19	20	-
20	21	-
21	22	-
22	23	-
23	24	-
24	25	-
25	26	-
26	27	-
27	28	-
28	29	-
29	30	-
30	1	-