



Администрация Азовского немецкого национального муниципального района  
Омской области

## ПОСТАНОВЛЕНИЕ

25.03.2025

№ 165

Об утверждении Порядка (плана) действий по ликвидации последствий аварийных ситуаций в сфере теплоснабжения в муниципальном образовании Азовский немецкий национальный муниципальный район Омской области

В соответствии с Федеральным законом от 06.10.2003 № 131-ФЗ «Об общих принципах организации местного самоуправления в Российской Федерации», приказом Минэнерго России от 13.11.2024 № 2234 «Об утверждении Правил обеспечения готовности к отопительному периоду и Порядка проведения оценки обеспечения готовности к отопительному периоду», руководствуясь Уставом Азовского немецкого национального муниципального района Омской области,

ПОСТАНОВЛЯЮ:

1. Утвердить Порядок (план) действий по ликвидации последствий аварийных ситуаций в сфере теплоснабжения в муниципальном образовании Азовский немецкий национальный муниципальный район Омской области согласно приложению к настоящему постановлению.

2. Контроль исполнения настоящего постановления возложить на заместителя Главы муниципального образования А.А. Бережного.

Глава Азовского немецкого  
национального муниципального  
района Омской области

Д.И. Дизер

Приложение  
к постановлению  
Администрации Азовского  
немецкого национального  
муниципального района Омской  
области  
от 23.03.2025 № 165

**Порядок (план) действий по ликвидации последствий аварийных ситуаций в сфере теплоснабжения в муниципальном образовании Азовский немецкий национальный муниципальный район Омской области**

**Раздел 1. Общие сведения**

**1.1. Основные положения разработки (актуализации) порядка (плана) действий по ликвидации последствий аварийных ситуаций в сфере теплоснабжения.**

**1.1.1. Общие положения**

1.1.1.1. Настоящий Порядок (план) действий по ликвидации последствий аварийных ситуаций в сфере теплоснабжения в муниципальном образовании Азовский немецкий национальный муниципальный район Омской области (далее – План действий, ПЛАС) разработан во исполнение требований пункта 1 части 3 статьи 20 Федерального закона от 27.07.2010 № 190-ФЗ «О теплоснабжении» с учетом положений:

- Федерального закона от 06.10.2003 № 131-ФЗ «Об общих принципах организации местного самоуправления в Российской Федерации»;
- Федерального закона от 27.07.2006 №149-ФЗ «Об информации, информационных технологиях и о защите информации»;
- Федерального закона от 23.11.2009 № 261-ФЗ «Об энергосбережении и о повышении энергетической эффективности, и о внесении изменений в отдельные законодательные акты Российской Федерации»;
- Постановления Правительства Российской Федерации от 22.02.2012 № 154 «О требованиях к схемам теплоснабжения, порядку их разработки и утверждения»;
- Постановления Правительства Российской Федерации от 16.05.2014 № 452 «Правила определения плановых и расчета фактических значений показателей надежности и энергетической эффективности объектов теплоснабжения, а также определения достижения организацией, осуществляющей регулируемые виды деятельности в сфере теплоснабжения, указанных плановых значений»;
- приказа Министерства энергетики Российской Федерации от 26.03.2003 № 115 «Об утверждении Правил технической эксплуатации

тепловых энергоустановок»;

- приказа Министерства энергетики Российской Федерации от 13.11.2024 № 2234 «Об утверждении Правил обеспечения готовности к отопительному периоду и Порядка проведения оценки обеспечения готовности к отопительному периоду».

1.1.1.2. Основным документом, регламентирующим требования к порядку разработки и утверждения, составу сведений, которые должны содержаться в Плане действий является приказ Министерства энергетики Российской Федерации от 13.11.2024 № 2234 «Об утверждении Правил обеспечения готовности к отопительному периоду и Порядка проведения оценки обеспечения готовности к отопительному периоду» (далее – Приказ № 2234).

1.1.1.3. В соответствии с п. 8.3 Приказа № 2234 Администрация Азовского немецкого национального муниципального района Омской области обязана подготовить и представить комиссии по проведению оценки обеспечения готовности к отопительному периоду, документы, подтверждающие выполнение требований, установленных Приказом № 2234, в том числе и ПЛАС.

1.1.1.4. В соответствии с п/п. 8.3.1 п. 8 Приказа № 2234 ПЛАС подлежит ежегодной актуализации, утверждается Администрацией Азовского немецкого национального муниципального района Омской области до 01 апреля 2025 г. в 2025 г., в последующих периодах утверждается до 15 февраля и должен содержать следующие сведения:

- сценарии наиболее вероятных аварий и наиболее опасных по последствиям аварий, а также источники (места) их возникновения;

- количество сил и средств, используемых для локализации и ликвидации последствий аварий на объекте теплоснабжения (далее - силы и средства);

- порядок и процедуру организации взаимодействия сил и средств, а также организаций, функционирующих в системах теплоснабжения, на основании заключенных соглашений об управлении системами теплоснабжения;

- состав и дислокация сил и средств;

- перечень мероприятий, направленные на обеспечение безопасности населения (в случае если в результате аварий на объекте теплоснабжения может возникнуть угроза безопасности населения);

- порядок организации материально-технического, инженерного и финансового обеспечения операций по локализации и ликвидации аварий на объекте теплоснабжения.

1.1.1.5. ПЛАС подлежит ежегодной актуализации в отношении разделов и сведений, касающихся объектов систем теплоснабжения; сценариев вероятных аварийных ситуаций; количества, состава и дислокации сил и средств; должностей, Ф.И.О., контактных данных ответственных лиц и др.

1.1.1.6. ПЛАС размещается после его утверждения на официальном сайте Азовского немецкого национального муниципального района Омской области (далее – муниципальное образование) в информационно-телекоммуникационной сети «Интернет» в течение 5 рабочих дней со дня его утверждения. Не подлежат опубликованию сведения о сценариях наиболее вероятных аварий и наиболее опасных по последствиям аварий, а также источники (места) их возникновения, а также сведения о составе и дислокации сил и средств.

1.1.1.7. Объектами, рассматриваемыми в ПЛАС, являются - системы централизованного теплоснабжения на территории муниципального образования, включая источники тепловой энергии, магистральные и разводящие тепловые сети, теплосетевые объекты (насосные станции, центральные тепловые пункты), системы теплопотребления.

1.1.1.8. ПЛАС определяет порядок действий персонала при ликвидации последствий аварийных ситуаций и является обязательным для исполнения всеми ответственными лицами, указанными в нем. Должностные лица должны знать и руководствоваться Планом действий в пределах установленных им обязанностей по складывающейся обстановке.

1.1.1.9. ПЛАС должен находиться:

а) в Администрации Азовского немецкого национального муниципального района Омской области;

б) в организациях, функционирующих в системах теплоснабжения муниципального образования;

в) в экстренных оперативных службах, обеспечивающих безопасность при локализации и ликвидации аварийных ситуаций для функционирования систем теплоснабжения муниципального образования;

г) в оперативных службах, связанных с функционированием систем теплоснабжения муниципального образования;

д) в организациях, управляющих многоквартирными домами на территории муниципального образования.

1.1.1.10. Ответственность за разработку (актуализацию) ПЛАС возлагается на заместителя Главы муниципального образования, ответственного за функционирование объектов жилищно-коммунального хозяйства.

1.1.1.11. В соответствии с п. 3 ст. 20 Федерального закона от 27.07.2010 №190-ФЗ «О теплоснабжении» в целях обеспечения готовности к отопительному периоду муниципальные образования обязаны иметь ПЛАС.

1.1.1.12. В соответствии с п.1.1 приложения № 1 к порядку обеспечения готовности к отопительному периоду, утвержденному Приказом № 2234, «Оценочный лист для расчета индекса готовности к отопительному периоду муниципального образования» наличие утвержденного ПЛАС является обязательным требованием к муниципальным образованиям для получения Паспорта обеспечения готовности к отопительному периоду. Вес показателя

(К<sub>порядок</sub>) наличия Плана действия для оценки готовности к отопительному периоду - 0,4.

### **1.1.2. Основные понятия и термины**

В настоящем ПЛАС используются следующие основные понятия термины:

**«авария на объектах теплоснабжения»** – отказ элементов систем, сетей и источников теплоснабжения, повлекший к прекращению подачи тепловой энергии потребителям и абонентам на отопление более 6 часов и горячее водоснабжение на период более 8 часов;

**«инцидент»** – отказ или повреждение оборудования и (или) сетей, отклонение от установленных режимов, нарушение федеральных законов, нормативно - правовых актов и технических документов, устанавливающих правила ведения работ на производственном объекте, включая:

**«технологический отказ»** - вынужденное отключение или ограничение работоспособности оборудования, приведшее к нарушению процесса производства и (или) передачи тепловой энергии потребителям, если они не содержат признаков аварии;

**«функциональный отказ»** - неисправности оборудования (в том числе резервного и вспомогательного), не повлиявшие на технологический процесс производства и (или) передачи тепловой энергии, а также неправильное действие защит и автоматики, ошибочные действия персонала, если они не привели к ограничению потребителей и снижению качества отпускаемой энергии;

**«капитальный ремонт»** – ремонт, выполняемый для восстановления технических и экономических характеристик объекта до значений, близких к проектным, с заменой или восстановлением любых составных частей;

**«коммунальные ресурсы»** – горячая вода, холодная вода, тепловая энергия, электрическая энергия, используемые для предоставления коммунальных услуг;

**«коммунальные услуги»** – деятельность исполнителя по оказанию услуг по холодному водоснабжению, горячему водоснабжению, водоотведению, электроснабжению и отоплению, обеспечивающая комфортные условия проживания граждан в жилых помещениях;

**«мониторинг состояния системы теплоснабжения»** – комплексная система наблюдений, оценки и прогноза состояния тепловых сетей и объектов теплоснабжения (далее - мониторинг);

**«неисправность»** – другие нарушения в работе системы теплоснабжения, при которых не выполняется хотя бы одно из требований, определенных технологическим процессом;

**«потребитель»** лицо, приобретающее тепловую энергию (мощность), теплоноситель для использования на принадлежащих ему на праве собственности или ином законном основании теплопотребляющих установках либо для оказания коммунальных услуг в части горячего водоснабжения и отопления;

**«управляющая организация»** – юридическое лицо, независимо от организационно-правовой формы, а также индивидуальный предприниматель, управляющие многоквартирным домом на основании договора управления многоквартирным домом;

**«ресурсоснабжающая организация»** – юридическое лицо, независимо от организационно-правовой формы, а также индивидуальный предприниматель, осуществляющие продажу коммунальных ресурсов;

**«система теплоснабжения»** совокупность источников тепловой энергии и теплотребляющих установок, технологически соединенных тепловыми сетями;

**«текущий ремонт»** – ремонт, выполняемый для поддержания технических и экономических характеристик объекта в заданных пределах с заменой и (или) восстановлением отдельных быстроизнашивающихся составных частей и деталей;

**«тепловая сеть»** – совокупность устройств (включая центральные тепловые пункты, насосные станции), предназначенных для передачи тепловой энергии, теплоносителя от источников тепловой энергии до теплотребляющих установок;

**«тепловой пункт»** – совокупность устройств, предназначенных для присоединения к тепловым сетям систем отопления, вентиляции, кондиционирования воздуха, горячего водоснабжения и технологических теплоиспользующих установок промышленных и сельскохозяйственных предприятий, жилых и общественных зданий (индивидуальные – для присоединения систем теплоснабжения одного здания или его части; центральные – то же, двух зданий или более);

**«техническое обслуживание»** – комплекс операций или операция по поддержанию работоспособности или исправности изделия (установки) при использовании его (ее) по назначению, хранении или транспортировке;

**«технологические нарушения»** – нарушения в работе системы теплоснабжения и работе эксплуатирующих организаций в зависимости от характера и тяжести последствий (воздействие на персонал; отклонение параметров энергоносителя; экологическое воздействие; объем повреждения оборудования; другие факторы снижения надежности) подразделяются на инцидент и аварию.

### **1.1.3. Цели, задачи, обязанности**

1.1.3.1. ПЛАС разрабатывается (актуализируется) в целях координации и взаимосвязанных действий руководителей и работников структурных подразделений администрации муниципального образования, организаций, управляющих многоквартирными домами, организаций, функционирующих в системах теплоснабжения, ресурсоснабжающих организаций (электро-, газоснабжения, водопроводно-канализационного хозяйства), оперативных служб, при решении вопросов, связанных с локализацией и ликвидацией аварийных ситуаций на системах

теплоснабжения, (в том числе с применением электронного моделирования аварийных ситуаций).

1.1.3.2. ПЛАС должен решать в муниципальном образовании следующие задачи:

- обеспечение надежной эксплуатации систем теплоснабжения;
- повышение эффективности функционирования объектов систем теплоснабжения;
- мобилизация усилий всех административных и инженерных служб в муниципальном образовании для локализации и ликвидации последствий аварийных ситуаций в системах теплоснабжения;
- поддержание необходимых параметров теплоносителей и обеспечение нормативного температурного режима в зданиях и сооружениях при возникновении аварийной ситуации;
- снижение последствий аварийных ситуаций в системах теплоснабжения. информирование ответственных лиц о возможных аварийных ситуациях с указанием причин их возникновения и действиям по ликвидации последствий.

1.1.3.3. Взаимоотношения организаций, функционирующих в системах теплоснабжения с потребителями, определяются заключенными между ними договорами теплоснабжения, в рамках действующего законодательства Российской Федерации. Ответственность указанных лиц определяется балансовой принадлежностью инженерных сетей и фиксируется в акте разграничения балансовой принадлежности и эксплуатационной ответственности сторон, прилагаемом к договору теплоснабжения.

1.1.3.4. Организации, функционирующие в системах теплоснабжения для надежного теплоснабжения потребителей должны обеспечивать:

- своевременное и качественное техническое обслуживание, и ремонт теплопотребляющих систем, а также разработку и выполнение, согласно договору теплоснабжения, графиков ограничения и отключения теплопотребляющих установок при временном недостатке тепловой мощности или топлива на источниках теплоснабжения;
- допуск работников специализированных организаций, с которыми заключены договоры на техническое обслуживание и ремонт теплопотребляющих систем, на объекты в любое время суток.

1.1.3.7. При возникновении незначительных повреждений на инженерных сетях, эксплуатирующая организация оповещает телефонограммой о повреждениях владельцев коммуникаций, смежных с поврежденной, и администрацию муниципального образования, которые немедленно направляют своих представителей на место повреждения или сообщают ответной телефонограммой об отсутствии их коммуникаций на месте дефекта.

1.1.3.6. При возникновении неисправностей и аварий на тепловых сетях, вызванных технологическим нарушением на инженерных сооружениях и коммуникациях, срок устранения, которых превышает на отопление 6 часов и горячее водоснабжение более 8 часов, руководство по локализации и ликвидации аварий возлагается на администрацию и оперативный штаб по жилищно-коммунальному хозяйству муниципального образования.

1.1.3.7. Ликвидация нештатных ситуаций на объектах жилищно-коммунального хозяйства муниципального образования осуществляется в соответствии с «Регламентом взаимодействия администрации городского округа и организаций всех форм собственности при возникновении и ликвидации аварийных ситуаций, технологических нарушений на объектах энергетики, жилищно-коммунального хозяйства и социально-значимых объектах», настоящим ПЛАС.

1.1.3.8. Финансирование расходов на проведение непредвиденных аварийно-ремонтных работ и пополнение аварийного запаса материальных ресурсов для устранения аварийных ситуаций на объектах жилищно-коммунального хозяйства осуществляется в установленном порядке в пределах средств, предусмотренных в бюджете администрации муниципального образования и организаций жилищно-коммунального комплекса на текущий финансовый год.

1.1.3.9. Работы по устранению технологических нарушений на инженерных сетях, связанные с нарушением благоустройства территории, производятся ресурсоснабжающими организациями и их подрядными организациями в порядке, установленном в муниципальном образовании.

1.1.3.10. Восстановление асфальтового покрытия, газонов и зеленых насаждений на уличных проездах, газонов на внутриквартальных и дворовых территориях после выполнения ремонтных работ на инженерных сетях производятся за счет владельцев инженерных сетей, на которых возникла аварийная ситуация.

Собственники земельных участков, по которым проходят инженерные коммуникации для надежного теплоснабжения потребителей, обязаны:

- осуществлять контроль за содержанием охранных зон инженерных сетей, в том числе за своевременной очисткой от горючих отходов, мусора, тары, опавших листьев, сухой травы, а также обеспечивать круглосуточный доступ для обслуживания и ремонта инженерных коммуникаций;

- не допускать в пределах охранных зон инженерных сетей и сооружений возведения несанкционированных построек, складирования материалов, устройства свалок, посадки деревьев, кустарников и т.п.;

- обеспечивать, по требованию владельца инженерных коммуникаций, снос несанкционированных построек и посаженных в охранных зонах деревьев и кустарников;

- принимать меры, в соответствии с действующим законодательством, к лицам, допустившим устройство в охранных зонах инженерных коммуникаций постоянных или временных предприятий торговли, парковки



транспорта, рекламных щитов и т.д.;

- компенсировать затраты, связанные с восстановлением или переносом из охранной зоны инженерных коммуникаций построек и сооружений, а также с задержкой начала производства аварийных или плановых работ из-за наличия несанкционированных сооружений.

1.1.3.11. Собственники земельных участков, организации, ответственные за содержание территории, по которым проходят инженерные коммуникации, эксплуатирующие организации, сотрудники органов внутренних дел, жители при обнаружении технологических нарушений (вытекание горячей воды или выход пара из трубопроводов тепловых сетей, образование провалов и т.п.) обязаны:

- принять меры по ограждению опасной зоны и предотвращению доступа посторонних лиц в зону технологического нарушения до прибытия аварийных служб;

- незамедлительно информировать обо всех происшествиях, связанных с повреждением объектов теплоснабжения администрацию муниципального района и диспетчерскую службу ресурсоснабжающих организаций.

1.1.3.12. Владелец или арендатор встроенных нежилых помещений (подвалов, чердаков, мансард и др.), по которым проложены сети теплоснабжения, при использовании этих помещений под склады или другие объекты, обязан обеспечить беспрепятственный доступ представителей исполнителя коммунальных услуг и (или) специализированных организаций, обслуживающих данные системы, для их осмотра, ремонта или технического обслуживания.

1.1.3.13. Организациями, управляющими многоквартирными домами, обеспеченными централизованным теплоснабжением должны быть доведены до жителей в них проживающих любым доступным способом адреса и номера телефонов организаций, функционирующих в системах теплоснабжения для сообщения о возникновении технологических нарушений работы и аварийных ситуациях системах теплоснабжения.

## **1.1.4. Краткая характеристика муниципального образования**

### **1.1.4.1. Административное деление, население**

Азовский немецкий национальный муниципальный район Омской области образован на основании Указа Президиума Верховного Совета РФ от 17.02.1992 года, расположен в южной части лесостепной зоны Омской области. Протяженность с севера на юг составляет 68 км, с запада на восток – 52 км. На севере район граничит с Омским районом, на западе – с Марьяновским и Шербакульским районами, на юге – с Одесским районом, на востоке – с Таврическим районом.

Территория района расположена на Западно-Сибирской равнине, относится к Шербакульскому участку Ишимской низменности. Поверхность характеризуется плоским рельефом с редкими колковыми западными и слабовыраженными в рельефе гривами. Абсолютные отметки поверхности

земли от 107 до 112 м. над уровнем моря. Территория района составляет 1,4 тысячи квадратных километров, на которой проживает 25,6 тысяч человек, плотность населения составляет 18,26 человек на один квадратный километр. Административным центром муниципального образования Азовский ННМР является с. Азово. Расстояние от с. Азово до г. Омск 45 км. В состав муниципального образования Азовский ННМР входят 27 населенных пунктов.

#### **1.1.4.2. Климат и погодно-климатические явления**

**Климат.** Климат на территории муниципального образования резко континентальный. Характеризуется теплым, но коротким летом, морозной и продолжительной зимой с устойчивым снежным покровом.

Климатические условия территории определяются влиянием переноса воздушных масс западных и юго-западных циклонов, выноса арктического воздуха с севера и трансформацией воздушных масс разного происхождения.

Следствием воздействия воздушных масс с Атлантического океана является вероятность зимних оттепелей и сырых прохладных периодов в летнее время. Влияние арктических холодных масс сказывается в виде сильных похолоданий в зимние месяцы и в виде «возврата холодов» в весенне-летний период, при которых происходит понижение температуры вплоть до заморозков на почве.

**Температура воздуха.** Среднегодовая температура воздуха на территории муниципального образования составляет + 10 °С. Самый холодный месяц - январь, среднее значение его температуры - 20°С. Абсолютный минимум температуры воздуха опускается до - 49°С. Самый теплый месяц - июль со средними температурами +40°С. Абсолютный максимум температуры может подниматься до +42°С.

Дни с заморозками зарегистрированы даже в летние месяцы за исключением июля и августа. Переход суточной температуры через 0°С весной происходит в период с апреля, осенью - с ноября. Средняя продолжительность теплого периода со среднесуточной температурой выше 0 °С 147 дней в году.

**Ветер.** Преобладающими на территории муниципального образования в течение всего года являются ветры, повторяемость которых составляет 10%. Среднегодовая скорость ветра составляет 3 м/с. Максимумы среднемесячной скорости ветра наблюдается в зимний период, достигая величины 4 м/с, минимум - летом - 5м/с.

Зимой наибольшей силой отличаются ЮВ и СЗ ветры (м/с), в летний период - С и СЗ (м/с). Скорость ветра, повторяемость превышения которой составляет 6 м/с.

**Осадки и снежный покров.** Атмосферные осадки на территории муниципального образования определяются главным образом, циклонической деятельностью. Осадки, связанные с местной циркуляцией, даже летом составляют меньшую долю. Средняя многолетняя сумма осадков

составляет около 6 мм. За теплый период выпадает основное количество осадков - до 10%. Число дней с осадками в декабре и январе максимально, хотя сумма осадков минимальна. Высота снежного покрова на открытых пространствах в среднем составляет 10 см. В пониженных и заселенных местах высота снежного покрова значительно больше указанной, а сходит он позднее. Наибольшей высоты снежный покров достигает в марте. Следует отметить, что сроки образования устойчивого снежного покрова, также, как и сроки его появления и схода, из года в год сильно колеблются в зависимости от характера погоды.

**Оценка опасных гидрометеорологических процессов в рассматриваемом районе.** К опасным гидрометеорологическим явлениям, способным угрожать устойчивости зданий, сооружений и технологического оборудования относятся: штормовые и ураганные ветра (25-30 м/с и более), смерчи, сильные дожди (10-20 мм/час и более), аномально высокие и аномально низкие температуры, снежные и ледяные корки, грозы.

По материалам оценки для большей части западной территории России, куда входит и территории муниципального образования Азовский ННМР:

- повторяемость ветров со скоростью 25-34 м/с, способных вызвать чрезвычайные ситуации I степени тяжести (ЧС-1), составляет 1 случай в год; повторяемость ветров со скоростью 35-58 м/с, способных вызвать чрезвычайные ситуации 2 степени тяжести (ЧС-2) составляет менее 0,01 случая в год;

- повторяемость смерчей составляет 0,0001 случаев в год, что на 2 порядка меньше значений, соответствующих умеренно опасной категории;

- 1 раз в 100 лет возможно выпадение 75 мм осадков в сутки.

- повторяемость ливней, способных вызвать чрезвычайные ситуации 2 степени тяжести (ЧС-2) составляет 0,15 случая в год; ЧС-3 - менее 0,001 случая в год.

Таким образом, климатическая характеристика района с территорией муниципального образования Азовский ННМР свидетельствует, что стихийные погодные явления на рассматриваемой территории наблюдаются крайне редко.

## **1.2. Описание системы централизованного теплоснабжения**

1.2.1. В административных границах муниципального образования централизованным теплоснабжением обеспечены здания жилищного фонда, общественные объекты (административные, культурно-бытовые) и производственные здания промышленных предприятий. Централизованное теплоснабжение обеспечивается различными юридическими лицами, владеющими на праве собственности или на другом законном основании (аренда) объектами централизованной системы теплоснабжения.

1.2.2. В муниципальном образовании деятельность в сфере производства, передачи и потребления тепловой энергии для целей

теплоснабжения осуществляют две организации. Перечень организаций, функционирующих в системах теплоснабжения муниципального образования представлен в таблице 1.

**Таблица 1** - Перечень организаций, функционирующих в системах теплоснабжения муниципального образования Азовский ННМР.

<b>№ п/п</b>	<b>Наименование организации</b>	<b>Адрес</b>
1	Муниципальное предприятие «Азовская тепловая компания» Азовского немецкого национального муниципального района Омской области (сокращенно МП «АТК»)	Омская область, Азовский ННМР, с. Азово, ул. Советская, д. 30
2	Общество с ограниченной ответственностью «Альтона» (сокращенно ООО «Альтона»)	г. Омск, ул. Лесоперевалка, д. 5, литера Г, пом. 6

В системах централизованного теплоснабжения муниципального образования.

1.2.3. функционирует централизованных источников тепловой энергии.

Перечень централизованных источников тепловой энергии на территории муниципального образования Азовский ННМР представлен в таблице 2

**Таблица 2** - Перечень централизованных источников тепловой энергии на территории муниципального образования Азовский ННМР.

<b>№ п/п</b>	<b>Наименование источника тепловой энергии</b>	<b>Адрес места нахождения источника тепловой энергии</b>	<b>Температурный график</b>	<b>Эксплуатирующая организация</b>
1	Котельная с. Александровка	с. Александровка, ул. Советская	90/70	МП «АТК»
2	Котельная «Центральная» с. Азово	с. Азово, ул. Советская, 60А	70/50	МП «АТК»
3	Котельная д. Трубецкое	д. Трубецкое, ул. Молодежная	70/50	МП «АТК»

<b>№ п/п</b>	<b>Наименование источника тепловой энергии</b>	<b>Адрес места нахождения источника тепловой энергии</b>	<b>Температурный график</b>	<b>Эксплуатирующая организация</b>
4	Котельная с. Привальное	с. Привальное, ул. Карла Маркса, 44А	70/50	МП «АТК»
5	Котельная д. Пахомовка	д. Пахомовка, ул. Лесная, 41	70/50	МП «АТК»
6	Котельная с. Звонарев Кут	с. Звонарев Кут, ул. Школьная, 29А	70/50	МП «АТК»
7	Котельная «Сокол» с. Азово	с. Азово, ул. Российская, 39А	70/50	МП «АТК»
8	Котельная д. Гауф	д. Гауф, ул. Садовая, 26	70/50	МП «АТК»
9	Котельная с. Березовка	с. Березовка, ул. Школьная, 25	70/50	МП «АТК»
10	Котельная с. Пришиб	с. Пришиб, ул. Центральная, 37А	70/50	МП «АТК»
11	Котельная с. Сосновка	с. Сосновка, ул. Молодежная	70/50	МП «АТК»
12	Котельная с. Поповка	с. Поповка, ул. Октябрьская, 18А	70/50	МП «АТК»
13	Котельная детского сада с. Цветнополье	с. Цветнополье, ул. Кирова, 109А	70/50	МП «АТК»
14	Котельная дома культуры с. Цветнополье	с. Цветнополье, ул. Кирова 66А	70/50	МП «АТК»
15	Котельная д. Роза Долина	д. Роза Долина ул. Школьная	70/50	МП «АТК»
16	Котельная участковой больницы с.	с. Цветнополье, ул. Кирова, 37	70/50	ООО «Альтона»

<b>№ п/п</b>	<b>Наименование источника тепловой энергии</b>	<b>Адрес места нахождения источника тепловой энергии</b>	<b>Температурный график</b>	<b>Эксплуатирующая организация</b>
	Цветнополье			

1.2.4. Центральные тепловые пункты (ЦТП) на территории муниципального образования Азовский ННМР отсутствуют.

1.2.5. Сведения о тепловых сетях централизованных источников тепловой энергии на территории муниципального образования Азовский ННМР. представлены в таблице 3

**Таблица 3** - Сведения о тепловых сетях централизованных источников тепловой энергии, на территории муниципального образования Азовский ННМР.

<b>Наименование теплоисточника</b>	<b>Тип прокладки</b>	<b>Наружный диаметр труб, мм</b>	<b>Общая протяженность сетей, км</b>	<b>Потери Гкал</b>
<b>(теплотрасса указана в 2х трубном исчислении)</b>				
МП "АТК" с. Пришиб	Н	89,0	0,182	81,8
	Н	32,0	0,100	26,2
	Н	273,0	0,022	18,8
	Н	133,0	0,260	149,2
	Н	57,0	0,115	40,1
	Н	76,0	0,060	24,6
итого:			0,739	340,7
МП "АТК" с. Азово Сокол	ПБ	57,0	0,921	303,0
	ПБ	76,0	0,165	62,4
	ПБ	108,0	1,105	501,3
	ПБ	159,0	0,670	384,3
	ПБ	273,0	1,066	899,5
итого:			3,927	2150,4
МП "АТК" с. Березовка	Н	219,0	0,312	224,7
	Н	159,0	0,284	166,1

	Н	108,0	0,248	126,2
	Н	89,0	0,380	170,7
	Н	57,0	0,188	65,5
	Н	32,0	0,202	53,0
итого:			1,614	806,2
МП "АТК" с. Азово Центральная	Н	159,0	0,297	173,7
	Н	219,0	0,461	332,0
	Н	108,0	1,280	651,3
	ПБ	89,0	0,437	178,8
	Н	76,0	0,223	91,4
	Н	133,0	0,027	15,5
	Н	57,0	1,113	387,7
	Н	57,0	0,035	12,2
	ПБ	57,0	0,178	58,4
итого:			4,051	1901,1
МП "АТК" с. Гауф	Н	76,0	0,840	344,4
	Н	57,0	0,080	27,9
	Н	159,0	0,200	117,0
	Н	89,0	0,200	89,8
	Н	108,0	0,246	125,2
	Н	133,0	0,400	229,6
	Н	219,0	0,320	230,5
итого:			2,286	1164,3
МП "АТК" с. Звонарево Кут	ПБ	32,0	0,043	11,3
	ПБ	57,0	0,010	3,3
	ПБ	76,0	0,003	1,1
	ПБ	108,0	0,196	88,9
	ПБ	159,0	0,052	29,8
	Н	32,0	0,079	20,7
	Н	57,0	0,174	60,6
	Н	76,0	0,012	4,9
	Н	108,0	0,046	23,4
	Н	159,0	0,394	230,5
итого:			1,009	474,6
МП "АТК" с. Привальное	Н	57,0	0,283	98,6

	Н	89,0	0,192	86,3
итого:			0,475	184,8
МП "АТК" с. Пахомовка школа	ПБ	89,0	0,108	44,2
итого:				44,2
МП "АТК" с. Роза- Долина	ПБ	108,0	0,130	59,0
итого:				59,0
МП "АТК" с. Александровка	Н	159,0	0,371	217,0
	Н	57,0	0,251	87,4
	Н	108,0	0,151	76,8
итого:			0,773	381,3
МП "АТК" с. Поповка	Н	108,0	0,070	35,6
	Н	57,0	0,120	41,8
итого:			0,190	77,4
МП "АТК" с. Цветнополье д/с	Н	108,0	0,343	174,4
итого:				174,4
МП "АТК" с. Сосновка	Н	159,0	0,508	297,2
	Н	108,0	0,736	374,5
	Н	76,0	0,102	41,8
	Н	57,0	0,383	133,4
	Н	49,0	0,211	65,4
итого:			1,940	912,3
МП "АТК" с. Трубецкое	Н	76,0	0,034	13,9
	Н	108,0	0,279	142,0
	Н	159,0	0,505	295,4
	Н	32,0	0,015	3,9
итого:			0,833	455,2
МП "АТК" с. Цветнополье ДК	Н	57,0	0,240	83,6
	Н	89,0	0,300	134,8
	Н	108,0	0,360	183,2
итого:			0,900	401,5
ООО "Альтона" с.	Н	76,0	0,094	38,4



Цветнополье участковая больница				
	Н	32,0	0,016	4,2
Итого:				42,6

**1.3. Организации (учреждения), связанные с эксплуатацией систем теплоснабжения и предоставлением коммунальных услуг по отоплению услуги по горячему водоснабжению не оказываются.**

1.3.1. Достижение результата при ликвидации последствий аварийных ситуаций и минимизации ущерба от их возникновения во многом зависит от согласованности действий ответственных лиц организаций (учреждений), связанных с эксплуатацией систем теплоснабжения и предоставлением коммунальных услуг по отоплению и горячему водоснабжению (органы местного самоуправления, надзорные органы, теплоснабжающие (теплосетевые), электроснабжающие, газоснабжающие, водопроводно-канализационного хозяйства, социальной сферы, организации, управляющие многоквартирными домами).

1.3.2. Данные о сетевых организациях, связанных с функционированием систем теплоснабжения, на территории муниципального образования представлены в таблице 4.

**Таблица 4** - Данные о сетевых организациях, связанных с функционированием систем теплоснабжения, на территории муниципального образования Азовский ННМР.

№	Наименование источника тепловой энергии	Газораспределительная организация	Электросетевая организация	Водоснабжающая организация
1	Котельная с. Александровка	АО «Омскгазстройэксплуатация»	Азовский РЭС Филиала ПАО «Россети Сибирь»- «Омскэнерго»	АО «Омскоблводопровод»
2	Котельная «Центральная» с. Азово	АО «Омскгазстройэксплуатация»	Азовский РЭС Филиала ПАО «Россети Сибирь»- «Омскэнерго»	АО «Омскоблводопровод»
3	Котельная д. Трубецкое	АО «Омскгазстройэксплуатация»	Азовский РЭС Филиала ПАО «Россети Сибирь»- «Омскэнерго»	АО «Омскоблводопровод»
4	Котельная с. Привальное	АО «Омскгазстройэксплуатация»	Азовский РЭС Филиала ПАО «Россети Сибирь»-	АО «Омскоблводопровод»

№	Наименование источника тепловой энергии	Газораспределительная организация	Электросетевая организация	Водоснабжающая организация
			«Омскэнерго»	
5	Котельная д. Пахомовка	АО «Омскгазстройэксплуатация»	Азовский РЭС Филиала ПАО «Россети Сибирь»- «Омскэнерго»	АО «Омскоблводопровод»
6	Котельная с. Звонарев Кут	АО «Омскгазстройэксплуатация»	Азовский РЭС Филиала ПАО «Россети Сибирь»- «Омскэнерго»	АО «Омскоблводопровод»
7	Котельная «Сокол» с. Азово	АО «Омскгазстройэксплуатация»	Азовский РЭС Филиала ПАО «Россети Сибирь»- «Омскэнерго»	АО «Омскоблводопровод»
8	Котельная д. Гауф	АО «Омскгазстройэксплуатация»	Азовский РЭС Филиала ПАО «Россети Сибирь»- «Омскэнерго»	АО «Омскоблводопровод»
9	Котельная с. Березовка	АО «Омскгазстройэксплуатация»	Азовский РЭС Филиала ПАО «Россети Сибирь»- «Омскэнерго»	АО «Омскоблводопровод»
10	Котельная с. Пришиб	АО «Омскгазстройэксплуатация»	Азовский РЭС Филиала ПАО «Россети Сибирь»- «Омскэнерго»	АО «Омскоблводопровод»
11	Котельная с. Сосновка	АО «Омскгазстройэксплуатация»	Азовский РЭС Филиала ПАО «Россети Сибирь»- «Омскэнерго»	АО «Омскоблводопровод»
12	Котельная с. Поповка	ООО ТК "Стройком" Угольная котельная	Азовский РЭС Филиала ПАО «Россети Сибирь»- «Омскэнерго»	АО «Омскоблводопровод»
13	Котельная детского сада с. Цветнополье	АО «Омскгазстройэксплуатация»	Азовский РЭС Филиала ПАО «Россети Сибирь»- «Омскэнерго»	АО «Омскоблводопровод»
14	Котельная дома	АО	Азовский РЭС	АО

№	Наименование источника тепловой энергии	Газораспределительная организация	Электросетевая организация	Водоснабжающая организация
	культуры с. Цветнополе	«Омскгазстройэксплуатация»	Филиала ПАО «Россети Сибирь»- «Омскэнерго»	«Омскоблводопровод»
15	Котельная д. Роза Долина	ООО ТК "Стройком" Угольная котельная	Азовский РЭС Филиала ПАО «Россети Сибирь»- «Омскэнерго»	АО «Омскоблводопровод»
16	Котельная участковой больницы с. Цветнополе	ООО "Техстрой" Угольная котельная	Азовский РЭС Филиала ПАО «Россети Сибирь»- «Омскэнерго»	АО «Омскоблводопровод»

1.3.3. Лица, ответственные за исполнение ПЛАС, назначаются местными распорядительными документами:

- Главой муниципального образования;
- руководителями региональных и муниципальных экстренных оперативных служб;
- руководителями организаций, функционирующих в системах теплоснабжения;
- руководителями организаций, связанных с функционированием систем теплоснабжения;
- руководителями организаций, управляющих многоквартирными домами.

1.3.4. При ликвидации аварийных ситуаций требуется чёткая и оперативная работа ответственных лиц, что возможно при соблюдении спокойствия, знания ситуации в системе теплоснабжения, оборудования и действующих инструкций, умения применять результаты электронного моделирования.

1.3.5. Все ответственные лица, указанные в ПЛАС обязаны четко знать и строго выполнять установленный порядок своих действий.

1.3.6. Контактные данные ответственных лиц от организаций (учреждений), связанных с ликвидацией аварийных ситуаций в системе теплоснабжения на территории муниципального образования приведены в разделе 10 «Ответственные лица по организациям (учреждениям), связанным с эксплуатацией объектов системы теплоснабжения» настоящего ПЛАС.

1.3.7. Сведения по ответственным лицам сформированы по состоянию на дату разработки Плана действий и подлежат ежегодной корректировке указанных в нем сведений (должностей, Ф.И.О., контактных данных ответственных лиц) при актуализации ПЛАС, с учетом произошедших изменений.

#### 1.4. Сведения о жилых зданиях и социально-значимых объектах (далее - СЗО), имеющих централизованное теплоснабжение

1.4.1. Теплоснабжение жилых зданий (многоквартирных домов) и социально-значимых объектов (далее – СЗО) на территории муниципального образования обеспечивается от централизованных источников тепловой энергии.

Распределение многоквартирных домов и СЗО на территории муниципального образования по организациям, управляющим многоквартирными домами и источникам тепловой энергии представлено в таблице 5.

**Таблица 5** - Распределение многоквартирных домов на территории муниципального образования по организациям, управляющим многоквартирными домами и источникам тепловой энергии

№	Наименование потребителей	Адрес
Теплоснабжающая организация: МП «АТК»		
Котельная «Сокол» с. Азово		
Управляющая организация «Индивидуальный предприниматель Казанцев И.С.»		
1	Жилой дом улица Российская, 45 с. Азово	Омская область, Азовский немецкий национальный район, село Азово, ул. Российская, 45
2	Жилой дом бульвар Дружбы, 22 с. Азово	Омская область, Азовский немецкий национальный район, село Азово, бульвар Дружбы, 22
3	Жилой дом бульвар Дружбы, 16 с. Азово	Омская область, Азовский немецкий национальный район, село Азово, бульвар Дружбы, 16

4	Жилой дом бульвар Дружбы, 20 с. Азово	Омская область, Азовский немецкий национальный район, село Азово, бульвар Дружбы, 20
5	Жилой дом улица Российская, 43А с. Азово	Омская область, Азовский немецкий национальный район, село Азово, ул. Российская, 43А
6	Жилой дом бульвар Дружбы, 28 с. Азово	Омская область, Азовский немецкий национальный район, село Азово, бульвар Дружбы, 28
7	Жилой дом улица Российская, 43 с. Азово	Омская область, Азовский немецкий национальный район, село Азово, улица Российская, 43 с. Азово
8	Жилой дом улица Российская, 32 с. Азово	Омская область, Азовский немецкий национальный район, село Азово, ул. Российская, 32
9	Жилой дом улица Российская, 39 с. Азово	Омская область, Азовский немецкий национальный район, село Азово, ул. Российская, 39
10	Жилой дом улица Российская, 41 с. Азово	Омская область, Азовский немецкий национальный район, село Азово, ул. Российская, 41
11		Омская область, Азовский немецкий национальный

	Жилой дом улица Российская, 41А с. Азово	район, село Азово, ул. Российская, 41А
12	Жилой дом улица Российская, 41Б с. Азово	Омская область, Азовский немецкий национальный район, село Азово, ул. Российская, 41Б
13	Жилой дом улица Российская, 43Б с. Азово	Омская область, Азовский немецкий национальный район, село Азово, ул. Российская, 43Б
14	Жилой дом улица Российская, 43В с. Азово	Омская область, Азовский немецкий национальный район, село Азово, ул. Российская, 43В
15	Жилой дом улица Российская, 43Г с. Азово	Омская область, Азовский немецкий национальный район, село Азово, ул. Российская, 43Г
16	Жилой дом улица Российская, 41В с. Азово	Омская область, Азовский немецкий национальный район, село Азово, ул. Российская, 41В
17	Жилой дом бульвар Дружбы, 18 с. Азово	Омская область, Азовский немецкий национальный район, село Азово, бульвар Дружбы, 18
18	Жилой дом бульвар Дружбы, 30 с. Азово	Омская область, Азовский немецкий национальный район, село Азово, бульвар Дружбы, 30

19	Жилой дом улица Российская, 34 с. Азово	Омская область, Азовский немецкий национальный район, село Азово, ул. Российская, 34
Котельная д. Гауф		
Товарищество собственников жилья «Гауф-хутор»		
1	Жилой дом ул. Изюмовская, д 10, д. Гауф	Омская область, Азовский немецкий национальный район, д. Гауф, ул. Изюмовская, д. 10
2	Жилой дом ул. Изюмовская, д. 11, д. Гауф	Омская область, Азовский немецкий национальный район, д. Гауф, ул. Изюмовская, д. 11
3	Жилой дом ул. Изюмовская, д. 12, д. Гауф	Омская область, Азовский немецкий национальный район, д. Гауф, ул. Изюмовская, д. 12
4	Жилой дом ул. Изюмовская, д. 13, д.Гауф	Омская область, Азовский немецкий национальный район, д. Гауф, ул. Изюмовская, д. 13
5	Жилой дом ул. Изюмовская, д. 5, д. Гауф	Омская область, Азовский немецкий национальный район, деревня Гауф, ул. Изюмовская, д. 5
6	Жилой дом ул. Изюмовская, д. 6, д. Гауф	Омская область, Азовский немецкий национальный район, д. Гауф, ул.

		Изюмовская, д. 6
7	Жилой дом ул. Изюмовская, д. 7, д. Гауф	Омская область, Азовский немецкий национальный район, д. Гауф, ул. Изюмовская, д. 7
8	Жилой дом ул. Изюмовская, д. 8, д. Гауф	Омская область, Азовский немецкий национальный район, д. Гауф, ул. Изюмовская, д. 8
9	Жилой дом ул. Изюмовская, д. 9, д. Гауф	Омская область, Азовский немецкий национальный район, д. Гауф, ул. Изюмовская, д. 9

**Таблица 6** - Распределение СЗО на территории муниципального образования по объектам системы централизованного теплоснабжения

<b>№</b>	<b>Наименование потребителей</b>	<b>Адрес</b>
Теплоснабжающая организация: МП «АТК»		
Котельная «Центральная» с. Азово		
1	ОМВД России по Азовскому немецкому национальному муниципальному району Омской области (административное здание)	Омская область, Азовский немецкий национальный район, село Азово, ул. Комсомольская, 49
2	Бюджетное учреждение здравоохранения Омской области «Азовская центральная районная больница» Азовского немецкого	Омская область, Азовский немецкий национальный район, село Азово, ул. Гагарина, 83



	национального муниципального района Омской области	(администрации), 87 (стационар), 124 (Лаборатория), 122 (родильное отделение), ул. 60 лет Победы, 4 (поликлиника)
3	Муниципальное бюджетное учреждение дополнительного образования Азовского немецкого национального муниципального района Омской области СШ «Штерн» (подтрибунное помещение)	Омская область, Азовский немецкий национальный район, село Азово, ул. 1 Мая, д. 17 А
4	Муниципальное бюджетное учреждение дополнительного образования Азовского немецкого национального муниципального района Омской области СШ «Штерн» (спортивный клуб)	Омская область, Азовский немецкий национальный район, село Азово, ул. Советская, 58 В
5	Муниципальное казенное учреждение «Хозяйственное управление» Азовского немецкого национального муниципального района Омской области (гаражи)	Омская область, Азовский немецкий национальный район, село Азово, ул. 1 Мая, 17
6	ФГБУ ЦЖКУ Минобороны России	Омская область, Азовский немецкий национальный район, село Азово, ул. Советская, 58 В
7	Прокуратура Азовского немецкого национального муниципального района Омской области	Омская область, Азовский немецкий национальный район, село Азово, ул. 1 Мая, 2
8	Открытое акционерное общество «Аптечная сеть Омское лекарство»	Омская область, Азовский немецкий национальный район, село Азово, ул.

		Советская, 67
9	Управление Росреестра по Омской области	Омская область, Азовский немецкий национальный район, село Азово, ул. Комсомольская, 55
10	ППК «Роскадастр»	Омская область, Азовский немецкий национальный район, село Азово, ул. Комсомольская, 55
11	Бюджетное учреждение Редакция газеты IHRE ZEITUNG (ВАША ГАЗЕТА)	Омская область, Азовский немецкий национальный район, село Азово, ул. 1 Мая, 17
12	Бюджетное учреждение Омской области «Управление развития сельских территорий и хозяйственного обеспечения министерства сельского хозяйства»	Омская область, Азовский немецкий национальный район, село Азово, ул. 1 Мая, 17
13	Казенное учреждение «Центр занятости населения» Азовского немецкого национального муниципального района Омской области	Омская область, Азовский немецкий национальный район, село Азово, ул. 1 Мая, 10
14	БУК «Районный центр досуга и методической помощи» Азовского немецкого национального муниципального района Омской области	Омская область, Азовский немецкий национальный район, село Азово, ул. 1 Мая, 19
15	Администрация Азовского сельского поселения Азовского немецкого	Омская область, Азовский немецкий национальный

	национального муниципального района Омской области	район, село Азово, ул. Советская, 67
16	Комитет по образованию Азовского немецкого национального муниципального района омской области	Омская область, Азовский немецкий национальный район, село Азово, ул. 1 Мая, 6
17	ОМВД России по Азовскому немецкому национальному району (гараж)	Омская область, Азовский немецкий национальный район, село Азово, ул. Комсомольская, 49
18	ОМВД России по Азовскому немецкому национальному району (склад)	Омская область, Азовский немецкий национальный район, село Азово, ул. Комсомольская, 49
19	ОМВД России по Азовскому немецкому национальному району (здание котельной)	Омская область, Азовский немецкий национальный район, село Азово, ул. Комсомольская, 49
20	Муниципальное казенное учреждение «Хозяйственное управление» Азовского немецкого национального муниципального района Омской области (здание администрации)	Омская область, Азовский немецкий национальный район, село Азово, ул. 1 Мая, 1
21	КМУК «Азовский районный историко-краеведческий музей» с. Азово	Омская область, Азовский немецкий национальный район, село Азово, ул. Сибирская, 7А
22	Муниципальное казенное учреждение «Хозяйственное управление» Азовского немецкого	Омская область, Азовский немецкий национальный район, село Азово, ул. 1 Мая,

	национального муниципального района Омской области (кабинет ветеранов)	1
23	Муниципальное бюджетное общеобразовательное учреждение «Азовская гимназия»	Омская область, Азовский немецкий национальный район, село Азово, ул. Комсомольская, 72
24	Муниципальное бюджетное общеобразовательное учреждение «Азовская гимназия» (гараж)	Омская область, Азовский немецкий национальный район, село Азово, ул. Комсомольская, 72
25	Акционерное общество «Почта России»	Омская область, Азовский немецкий национальный район, с. Азово, ул. 1 Мая, дом 16
26	Акционерное общество «Одесское АТП»	Омская область, Азовский немецкий национальный район, с. Азово, ул. Советская, 65
27	ИП Брагин	Омская область, Азовский немецкий национальный район, с. Азово, ул. Советская, 65
28	Муниципальное предприятие «Азовская тепловая компания» Азовского немецкого национального муниципального района Омской области (баня)	Омская область, Азовский немецкий национальный район, село Азово, ул. Почтовый переулок, 14
29	Индивидуальный предприниматель Гриценко Константин Николаевич	Омская область, Азовский немецкий национальный район, село Азово, ул. Советская, 60

30	Снопкова Ольга Викторовна (жилой дом)	Омская область, Азовский немецкий национальный район, село Азово, ул. Советская, 87 кв. 2
31	Макжанов Еслям Ережепович (жилой дом)	Омская область, Азовский немецкий национальный район, село Азово, ул. 1 Мая, 4
Котельная «Сокол» с. Азово		
1	Муниципальное бюджетное общеобразовательное учреждение дополнительного образования «Центр детского творчества» Азовского немецкого национального муниципального района Омской области (бокс-лаборатория, мастерская СТК «Патриот» помещение 2-П)	Омская область, Азовский немецкий национальный район, село Азово, улица Советская, 22
2	Муниципальное бюджетное общеобразовательное учреждение дополнительного образования «Центр детского творчества» Азовского немецкого национального муниципального района Омской области (бокс-лаборатория, картинг клуб «Тигрис» помещение 1-П)	Омская область, Азовский немецкий национальный район, село Азово, улица Советская, 22
3	Муниципальное бюджетное общеобразовательное учреждение «Азовская средняя общеобразовательная школа» Азовского немецкого национального муниципального района Омской	Омская область, Азовский немецкий национальный район, село Азово, улица Советская, 22

	области	
4	Муниципальное бюджетное дошкольное общеобразовательное учреждение Азовский детский сад комбинированного вида «Сказка»	Омская область, Азовский немецкий национальный район, село Азово, улица Советская, 22
5	Муниципальное бюджетное дошкольное общеобразовательное учреждение Азовский детский сад комбинированного вида «Сказка» (спальный корпус)	Омская область, Азовский немецкий национальный район, село Азово, улица Советская, 22
6	Муниципальное казенное учреждение «Центр поддержки образования» Азовского немецкого национального муниципального района Омской области	Омская область, Азовский немецкий национальный район, село Азово, улица Советская, 30
7	Акционерное общество «Омскоблводопровод» (здание гаража)	Омская область, Азовский немецкий национальный район, село Азово, улица Российская, 36
8	Межрегиональный филиал Федерального казенного учреждения «Центр по обеспечению деятельности Казначейства»	Омская область, Азовский немецкий национальный район, село Азово, улица Советская, 30/4
9	УПФР в Омском районе Омской области (межрайонное)	Омская область, Азовский немецкий национальный район, село Азово, улица Советская, 30/4
10	ГУФССП России по Омской области	Омская область, Азовский немецкий национальный район, село Азово, улица

		Советская, 30
11	Общество с ограниченной ответственностью «Коммунальник»	Омская область, Азовский немецкий национальный район, село Азово, улица Российская, 34А
12	Управляющая компания Общество с ограниченной ответственностью «Общее дело»	Омская область, Азовский немецкий национальный район, село Азово, улица Российская, 34А
13	Муниципальное бюджетное общеобразовательное учреждение дополнительного образования «Центр детского творчества» Азовского немецкого национального муниципального района Омской области (гараж)	Омская область, Азовский немецкий национальный район, село Азово, улица Советская, 22
14	Муниципальное бюджетное общеобразовательное учреждение «Азовская средняя общеобразовательная школа» Азовского немецкого национального муниципального района Омской области (гараж)	Омская область, Азовский немецкий национальный район, село Азово, улица Советская, 22
15	Суппес Татьяна Александровна (жилой дом ул. Советская 24 с. Азово)	Омская область, Азовский немецкий национальный район, село Азово, ул. Советская, 24
16	МБУДО СШ "Штерн" помещение АБК (крытого хоккейного корта)	Омская область, Азовский немецкий национальный район, село Азово, ул. Советская, 58-В

Котельная с. Привальное		
1	Муниципальное бюджетное общеобразовательное учреждение «Приваленская средняя общеобразовательная школа» Азовского немецкого национального муниципального района Омской области (теплица школы)	Омская область, Азовский немецкий национальный район, село Привальное, ул. Карла Маркса, 44
2	Администрация Азовского сельского поселения Азовского немецкого национального муниципального района Омской области (здание клуба)	Омская область, Азовский немецкий национальный район, село Привальное, ул. Карла Маркса, 48
3	Муниципальное бюджетное общеобразовательное учреждение «Приваленская средняя общеобразовательная школа» Азовского немецкого национального муниципального района Омской области (здание школы)	Омская область, Азовский немецкий национальный район, село Привальное, ул. Карла Маркса, 44
4	Муниципальное бюджетное дошкольное общеобразовательное учреждение Азовский детский сад «Солнышко» Азовского немецкого национального муниципального района Омской области (здание детского сада)	Омская область, Азовский немецкий национальный район, село Привальное, ул. Новая, 7 А
Котельная д. Пахомовка		
1	Муниципальное бюджетное общеобразовательное учреждение «Пахомовская общеобразовательная школа» Азовского немецкого национального муниципального района Омской области (гараж школы)	Омская область, Азовский немецкий национальный район, село Пахомовка, ул. Лесная, 37 А



2	Муниципальное бюджетное общеобразовательное учреждение «Пахомовская общеобразовательная школа» Азовского немецкого национального муниципального района Омской области (здание школы)	Омская область, Азовский немецкий национальный район, село Пахомовка, ул. Лесная, 37 А
Котельная с. Александровка		
1	Бюджетное учреждение здравоохранения Омской области «Азовская центральная районная больница» Азовского немецкого национального муниципального района Омской области	Омская область, Азовский немецкий национальный район, с. Александровка, ул. Книпена, 42
2	Акционерное общество «Почта России»	Омская область, Азовский немецкий национальный район, с. Александровка, ул. Советская, 41
3	Казенное муниципальное учреждение культуры «Азовский районный историко-краеведческий музей»	Омская область, Азовский немецкий национальный район, с. Александровка, ул. Советская, 49
4	Публичное акционерное общество «Ростелеком»	Омская область, Азовский немецкий национальный район, с. Александровка, ул. Советская, 41
5	Муниципальное бюджетное общеобразовательное учреждение «Александровская средняя общеобразовательная школа» Азовского немецкого национального муниципального района Омской области	Омская область, Азовский немецкий национальный район, с. Александровка, ул. Книпена, 46 А
6	Муниципальное бюджетное общеобразовательное учреждение «Александровская средняя	Омская область, Азовский немецкий национальный район, с. Александровка, ул.

	общеобразовательная школа» Азовского немецкого национального муниципального района Омской области (гараж)	Книпена, 46 А
7	Муниципальное бюджетное дошкольное общеобразовательное учреждение Александровский детский сад «Солнышко» Азовского немецкого национального муниципального района Омской области	Омская область, Азовский немецкий национальный район, с. Александровка, ул. Тельмана, 47
8	Администрация Александровского сельского поселения Азовского немецкого национального муниципального района Омской области (спортивный клуб)	Омская область, Азовский немецкий национальный район, с. Александровка ул. Советская, 43
9	Администрация Александровского сельского поселения Азовского немецкого национального муниципального района Омской области (библиотека)	Омская область, Азовский немецкий национальный район, с. Александровка, ул. Советская, 41
10	Администрация Александровского сельского поселения Азовского ННМР Омской области (гараж)	Омская область, Азовский немецкий национальный район, с. Александровка ул. Советская, 43
Котельная с. Березовка		
1	Муниципальное бюджетное общеобразовательное учреждение «Березовская средняя общеобразовательная школа» Азовского немецкого национального муниципального района Омской области	Омская область, Азовский немецкий национальный район, с. Березовка, ул. Центральная, 1
2	Муниципальное бюджетное дошкольное общеобразовательное учреждение Березовский детский сад	Омская область, Азовский немецкий национальный район, с. Березовка, ул.

	«Искорка» Азовского немецкого национального муниципального района Омской области	Центральная, 3
3	Администрация Березовского сельского поселения Азовского немецкого национального муниципального района Омской области (здание администрации)	Омская область, Азовский немецкий национальный район, с. Березовка, ул. Школьная, 2
4	Администрация Березовского сельского поселения Азовского немецкого национального муниципального района Омской области (дом культуры)	Омская область, Азовский немецкий национальный район, с. Березовка, ул. Школьная, 1
5	ООО «Холлифуд»	Омская область, Азовский немецкий национальный район, с. Березовка, ул. Школьная, 3
6	Индивидуальный предприниматель Чухманов Евгений Владимирович	Омская область, Азовский немецкий национальный район, с. Березовка, ул. Молодежная, 2 А
7	Индивидуальный предприниматель Шевырева Елена Валерьевна	Омская область, Азовский немецкий национальный район, с. Березовка, ул. Школьная, 6
8	Индивидуальный предприниматель Васильева Светлана Юрьевна	Омская область, Азовский немецкий национальный район, с. Березовка, ул. Школьная, 3 Б
9	Индивидуальный предприниматель Луксеп Виталий Оскарлович	Омская область, Азовский немецкий национальный район, с. Березовка, ул. Школьная, 8 А
10	Акционерное общество «Новоазовское» (здание	Омская область, Азовский немецкий национальный

	администрации)	район, с. Березовка, ул. Школьная, 4.
11	Акционерное общество «Новоазовское» (здание столовой)	Омская область, Азовский немецкий национальный район, с. Березовка, ул. Школьная, 8.
12	Акционерное общество «Почта России»	Омская область, Азовский немецкий национальный район, с. Березовка, ул. Школьная, 10
13	Кулинич Станислав Александрович (жилой дом)	Омская область, Азовский немецкий национальный район, с. Березовка, ул. Школьная, 10
14	Ягунина Анастасия Александровна (жилой дом)	Омская область, Азовский немецкий национальный район, с. Березовка, ул. Школьная, 3/5
15	Эккард Юлия Федоровна (жилой дом)	Омская область, Азовский немецкий национальный район, с. Березовка, ул. Школьная, 9/2
Котельная д. Гауф		
1	Муниципальное бюджетное общеобразовательное учреждение «Гауфская средняя общеобразовательная школа имени О.Э. Зисса» Азовского немецкого национального муниципального района Омской области (здание школы)	Омская область, Азовский немецкий национальный район, д. Гауф , ул. Школьная, д. 12
2	Муниципальное бюджетное общеобразовательное учреждение «Гауфская средняя	Омская область, Азовский немецкий национальный район, д. Гауф , ул.

	<p>общеобразовательная школа имени О.Э. Зисса» Азовского немецкого национального муниципального района Омской области (здание детского сада)</p>	<p>Школьная, д. 12</p>
3	<p>Бюджетное учреждение здравоохранения Омской области «Азовская центральная районная больница» (ФАП)</p>	<p>Омская область, Азовский немецкий национальный район, с. Гауф, ул. Садовая, д. 16</p>
4	<p>Автономная некоммерческая организация «Центр дополнительного профессионального образования «Содействие»</p>	<p>Омская область, Азовский немецкий национальный район, д. Гауф, ул. Школьная, д. 20</p>
5	<p>Администрация Гауфского сельского поселения Азовского немецкого национального муниципального района Омской области (ДК)</p>	<p>Омская область, Азовский немецкий национальный район, д. Гауф, ул. Школьная, д. 8</p>
6	<p>Администрация Гауфского сельского поселения Азовского немецкого национального муниципального района Омской области (гараж)</p>	<p>Омская область, Азовский немецкий национальный район, д. Гауф, ул. Школьная, д. 20</p>
7	<p>Индивидуальный Предприниматель Гарлинская Марина Викторовна</p>	<p>Омская область, Азовский немецкий национальный район, д. Гауф, ул. Зеленая, д. 45</p>
8	<p>Акционерное общество «Почта России»</p>	<p>Омская область, Азовский немецкий национальный район, д. Гауф, ул. Садовая, д. 2а</p>

9	Индивидуальный предприниматель Копытин Сергей Васильевич	Омская область, Азовский немецкий национальный район, д. Гауф, ул. Школьная, д. 6Б
10	Муниципальное предприятие «Азовская тепловая компания» Азовского немецкого национального муниципального района Омской области (абонентский отдел)	Омская область, Азовский немецкий национальный район, д. Гауф
11	Общество с ограниченной ответственностью "Гауфский маслосыркомбинат"	Омская область, Азовский немецкий национальный район, деревня Гауф, ул. Школьная, д. 6
12	Порошин Вячеслав Анатольевич (жилой дом)	Омская область, Азовский немецкий национальный район, д. Гауф, ул. Садовая, д. 3/2
13	Уварова Елена Александровна (жилой дом)	Омская область, Азовский немецкий национальный район, д. Гауф, ул. Садовая, д. 18/1
14	Индивидуальный предприниматель Зобков Игорь Викторович	Омская область, Азовский немецкий национальный район, д. Гауф, ул. Садовая, д. 2а
Котельная с. Звонарев Кут		
1	Администрация Звонаревокутского сельского поселения Азовского немецкого национального муниципального района Омской области (гараж)	Омская область, Азовский немецкий национальный район, село Звонарев Кут, улица Советская, 37

2	Акционерное общество «Звонаревокутское» (гаражи)	Омская область, Азовский немецкий национальный район, село Звонарев Кут, улица Карла Маркса
3	Акционерное общество «Звонаревокутское» (контора)	Омская область, Азовский немецкий национальный район, село Звонарев Кут, улица Школьная, д. 33
4	Акционерное общество «Звонаревокутское» (помещение дома)	Омская область, Азовский немецкий национальный район, село Звонарев Кут, улица Советская, д. 39
5	Акционерное общество «Почта России»	Омская область, Азовский немецкий национальный район, село Звонарев Кут, улица Школьная, дом 34
6	Администрация Звонаревокутского сельского поселения Азовского немецкого национального муниципального района Омской области (ДК)	Омская область, Азовский немецкий национальный район, село Звонарев Кут, улица Советская, 37
7	Бюджетное учреждение здравоохранения Омской области «Азовская центральная районная больница» (Врачебная амбулатория)	Омская область, Азовский немецкий национальный район, село Звонарев Кут, улица Школьная
8	Еникеева Людмила Ивановна (жилой дом)	Омская область, Азовский немецкий национальный район, село Звонарев Кут, улица Советская, 35

9	Шмидт Марьям Уралбековна (жилой дом)	Омская область, Азовский немецкий национальный район, село Звонарев Кут, улица Советская, 43
10	Невенченко Валерий Леонтьевич (жилой дом)	Омская область, Азовский немецкий национальный район, село Звонарев Кут, улица Школьная, 33 А
11	Пушкина Зоя Николаевна (жилой дом)	Омская область, Азовский немецкий национальный район, село Звонарев Кут, улица Школьная, 34
12	Пектрук Сергей Сергеевич (жилой дом)	Омская область, Азовский немецкий национальный район, село Звонарев Кут, улица Школьная, 36
13	Муниципальное бюджетное общеобразовательное учреждение «Звонаревокутская средняя общеобразовательная школа» Азовского немецкого национального муниципального района Омской области (здание школы)	Омская область, Азовский немецкий национальный район, село Звонарев Кут, улица Школьная, 44 А
Котельная с. Пришиб		
1	Бюджетное учреждение здравоохранения Омской области «Азовская центральная районная больница» Азовского немецкого национального муниципального района Омской области	Омская область, Азовский немецкий национальный район, с. Пришиб, ул. Центральная, 38
2	Открытое акционерное общество «Аптечная сеть Омское лекарство»	Омская область, Азовский немецкий национальный район, с. Пришиб, ул.



		Центральная, 38
3	Акционерное общество «Почта России»	Омская область, Азовский немецкий национальный район, с. Пришиб, ул. Центральная, 42
4	Муниципальное бюджетное общеобразовательное учреждение «Пришибская средняя общеобразовательная школа» Азовского немецкого национального муниципального района Омской области	Омская область, Азовский немецкий национальный район, с. Пришиб, ул. Южная, д. 36 А
5	Муниципальное бюджетное дошкольное общеобразовательное учреждение Пришибский детский сад «Улыбка» Азовского немецкого национального муниципального района Омской области	Омская область, Азовский немецкий национальный район, с. Пришиб, ул. Южная, д. 34 А
6	Казенное муниципальное учреждение культуры «Азовский районный историко-краеведческий музей»	Омская область, Азовский немецкий национальный район, с. Пришиб ул. Южная, дом 36 Б
7	Администрация Пришибского сельского поселения Азовского немецкого национального муниципального района Омской области (дом культуры)	Омская область, Азовский немецкий национальный район, с. Пришиб ул. Центральная, 31
8	Управление имущественных отношений Азовского немецкого национального муниципального района Омской области (библиотека)	Омская область, Азовский немецкий национальный район, с. Пришиб ул. Центральная, 37
9	СПК «Пришиб» (контора)	Омская область, Азовский немецкий национальный район, с. Пришиб, ул. Центральная, 29
10	Публичное акционерное общество «Ростелеком»	Омская область, Азовский немецкий национальный

		район, с. Пришиб, пер. Торговый, 3
Котельная с. Сосновка		
1	Бюджетное учреждение здравоохранения Омской области «Азовская центральная районная больница» Азовского немецкого национального муниципального района Омской области	Омская область, Азовский немецкий национальный район, с. Сосновка, ул. Советская, 43
2	Бюджетное учреждение здравоохранения Омской области «Азовская центральная районная больница» Азовского немецкого национального муниципального района Омской области (гараж)	Омская область, Азовский немецкий национальный район, с. Сосновка, ул. Советская, 43
3	Открытое акционерное общество «Аптечная сеть Омское лекарство»	Омская область, Азовский немецкий национальный район, с. Сосновка, пер. Молодежный, 3-1П.
4	Муниципальное бюджетное общеобразовательное учреждение «Сосновская средняя общеобразовательная школа» Азовского немецкого национального муниципального района Омской области	Омская область, Азовский немецкий национальный район, с. Сосновка, ул. Школьная, 18
5	Муниципальное бюджетное дошкольное общеобразовательное учреждение Сосновский детский сад «Аленушка» Азовского немецкого национального муниципального района Омской области	Омская область, Азовский немецкий национальный район, с. Сосновка, ул. Молодежная, 18
6	Бюджетное учреждение Омской области «Пожарно-спасательная служба Омской области»	Омская область, Азовский немецкий национальный район, с. Сосновка, ул. 60 лет СССР, 21 А
7	Администрация Сосновского	Омская область, Азовский

	сельского поселения Азовского немецкого национального муниципального район Омской области (дом культуры)	немецкий национальный район, с. Сосновка, ул. Школьная, 17
8	Администрация Сосновского сельского поселения Азовского немецкого национального муниципального район Омской области (спортивная база)	Омская область, Азовский немецкий национальный район, с. Сосновка, ул. Школьная, 23
9	Миленина Тамара Николаевна (жилой дом)	Омская область, Азовский немецкий национальный район, с. Сосновка, пер. Молодежный, 10
10	Шмидт Петр Георгиевич (жилой дом)	Омская область, Азовский немецкий национальный район, с. Сосновка, пер. Молодежный, 11
11	Мартышкина Инна Владимировна (жилой дом)	Омская область, Азовский немецкий национальный район, с. Сосновка, пер. Молодежный, 3
12	Василевская Валентина Михайловна (жилой дом)	Омская область, Азовский немецкий национальный район, с. Сосновка, пер. Молодежный, 4
13	Журавлева Тамара Сергеевна (жилой дом)	Омская область, Азовский немецкий национальный район, с. Сосновка, пер. Молодежный, 5
14	Бер Никита Владимирович (жилой дом)	Омская область, Азовский немецкий национальный район, с. Сосновка, пер. Молодежный, 6
15	Яцевич Валентина Федоровна (жилой дом)	Омская область, Азовский немецкий национальный район, с. Сосновка, пер. Молодежный, 7
16	Арбузова Елена Владимировна (жилой дом)	Омская область, Азовский немецкий национальный район, с. Сосновка, пер.

		Молодежный, 8
17	Самоделкина Любовь Ивановна (жилой дом)	Омская область, Азовский немецкий национальный район, с. Сосновка, пер. Молодежный, 9
Котельная д. Трубецкое		
1	Бюджетное учреждение здравоохранения Омской области «Азовская центральная районная больница» Азовского немецкого национального муниципального района Омской области	Омская область, Азовский немецкий национальный район, д. Трубецкое, ул. Молодежная, 14 Б
2	Акционерное общество «Почта России»	Омская область, Азовский немецкий национальный район, д. Трубецкое, ул. Молодежная, 14 Б
3	Казенное муниципальное учреждение культуры «Азовский районный историко- краеведческий музей»	Омская область, Азовский немецкий национальный район, д. Трубецкое, ул. Молодежная, 14 А
4	Муниципальное бюджетное общеобразовательное учреждение «Трубецкая средняя общеобразовательная школа» Азовского немецкого национального муниципального района Омской области (школа)	Омская область, Азовский немецкий национальный район, д. Трубецкое, ул. Молодежная, 12 А
5	Муниципальное бюджетное общеобразовательное учреждение «Трубецкая средняя общеобразовательная школа» Азовского немецкого национального муниципального района Омской области (детский сад)	Омская область, Азовский немецкий национальный район, д. Трубецкое, ул. Молодежная, 14 А
6	Муниципальное бюджетное общеобразовательное учреждение «Трубецкая средняя общеобразовательная школа» Азовского немецкого национального	Омская область, Азовский немецкий национальный район, д. Трубецкое

	муниципального района Омской области (гараж)	
7	Администрация Александровского сельского поселения Азовского немецкого национального муниципального района Омской области (дом культуры)	Омская область, Азовский немецкий национальный район, д. Трубецкое, ул. Колхозная, 34
8	Администрация Александровского сельского поселения Азовского немецкого национального муниципального района Омской области (библиотека)	Омская область, Азовский немецкий национальный район, д. Трубецкое, ул. Молодежная, 14 Б
9	Администрация Александровского сельского поселения Азовского немецкого национального муниципального района Омской области (пожарный модуль)	Омская область, Азовский немецкий национальный район, д. Трубецкое, ул. Молодежная
10	ИП Мелешко Татьяна Васильевна	Омская область, Азовский немецкий национальный район, д. Трубецкое, 14 Б ул. Молодежная
Котельная детского сада с. Цветнополье		
1	Муниципальное бюджетное общеобразовательное учреждение «Цветнопольская средняя общеобразовательная школа» Азовского немецкого национального муниципального района Омской области	Омская область, Азовский немецкий национальный район, с. Цветнополье, ул. Кирова, 76
2	Муниципальное бюджетное дошкольное общеобразовательное учреждение Цветнопольский детский сад «Малыш» Азовского немецкого национального муниципального района Омской области	Омская область, Азовский немецкий национальный район, с. Цветнополье, ул. Кирова, 109
3	Муниципальное бюджетное общеобразовательное учреждение «Цветнопольская средняя общеобразовательная школа»	Омская область, Азовский немецкий национальный район, с. Цветнополье, ул. Кирова, 76

	Азовского немецкого национального муниципального района Омской области (гараж)	
Котельная дома культуры с. Цветнополье		
1	Администрация Цветнопольского сельского поселения Азовского немецкого национального муниципального района Омской области (дом культуры)	Омская область, Азовский немецкий национальный район, с. Цветнополье, ул. Кирова, 66
2	Индивидуальный предприниматель Пеплер Ирина Юрьевна	Омская область, Азовский немецкий национальный район, с. Цветнополье, ул. Кирова, 75
3	Открытое акционерное общество «Аптечная сеть Омское лекарство»	Омская область, Азовский немецкий национальный район, с. Цветнополье, ул. Кирова, 75
Котельная с. Поповка		
1	Бюджетное учреждение здравоохранения Омской области «Азовская центральная районная больница» Азовского немецкого национального муниципального района Омской области	Омская область, Азовский немецкий национальный район, с. Поповка, ул. Речная, 18
2	Муниципальное бюджетное общеобразовательное учреждение «Поповкинская средняя общеобразовательная школа» Азовского немецкого национального муниципального района Омской области (школа)	Омская область, Азовский немецкий национальный район, с. Поповка, ул. Октябрьская, 20
3	Муниципальное бюджетное общеобразовательное учреждение «Поповкинская средняя общеобразовательная школа» Азовского немецкого национального муниципального района Омской области (детский сад)	Омская область, Азовский немецкий национальный район, с. Поповка, ул. Октябрьская, 20
Котельная д. Роза Долина		

1	Муниципальное бюджетное общеобразовательное учреждение «Роза Долинская средняя общеобразовательная школа» Азовского немецкого национального муниципального района Омской области	Омская область, Азовский немецкий национальный район, д. Роза-Долина, ул. Центральная, 40
2	Бюджетное учреждение здравоохранения Омской области «Азовская центральная районная больница» Азовского немецкого национального муниципального района Омской области	Омская область, Азовский немецкий национальный район, д. Роза-Долина, ул. Центральная, 40, помещение 2П
Котельная участковой больницы с. Цветнополье		
1	Бюджетное учреждение здравоохранения Омской области «Азовская центральная районная больница» Азовского немецкого национального муниципального района Омской области (Цветнопольская участковая больница)	Омская область, Азовский немецкий национальный район, с. Цветнополье, ул. Кирова, 37

## 1.5. Сведения о потребителях первой категории надежности в системах теплоснабжения на территории муниципального образования

1.5.1. Согласно п.п. 4.2 свода правил СП 124.13330.2012 «Тепловые сети. Актуализированная редакция СНиП 41-02-2003», потребители теплоты по надежности теплоснабжения подразделяются на три категории:

- первая категория - потребители, не допускающие перерывов в подаче расчетного количества теплоты и снижения температуры воздуха в помещениях, ниже предусмотренных ГОСТ 30494 «Здания жилые и общественные».

Например, больницы, родильные дома, детские дошкольные учреждения с круглосуточным пребыванием детей, картинные галереи, химические и специальные производства, шахты и т.п.;

- вторая категория потребители, допускающие снижение температуры в отапливаемых помещениях на период ликвидации аварии, но не более 54 ч: жилые и общественные здания до +12 °С; промышленные здания до + 8 °С;

- третья категория - остальные потребители.

1.5.2. Категория надежности теплоснабжения зависит от типа здания и его назначения. К каждой категории предъявляются свои требования по качеству коммунальной услуги, а также возможности отключения отопления на определенный период времени.

1.5.3. При возникновении аварийных ситуаций на источнике тепловой энергии или в тепловых сетях в течение всего ремонтно-восстановительного периода должны обеспечиваться (если иное не установлено договором теплоснабжения) требуемые режимы, параметры и качество теплоснабжения (отопления, вентиляции и горячего водоснабжения, а также технологических потребностей предприятий в паре и горячей воде).

Перечень потребителей первой категории надежности в системах теплоснабжения на территории муниципального образования Азовский ННМР. с распределением их по источникам тепловой энергии представлен в таблице 7

**Таблица 7** - Перечень потребителей первой категории надежности в системах теплоснабжения на территории муниципального образования

<b>Первая категория потребителей</b>	<b>Показатель</b>
к ним относятся потребители, не допускающие перерывов в подаче расчетного количества теплоты и снижения температуры воздуха в помещениях ниже предусмотренных ГОСТ 30494 (больницы, родильные дома, детские дошкольные учреждения с круглосуточным пребыванием детей и т. п.)	Отсутствуют

## 1.6. Сведения о местных (стационарных, мобильных) источниках тепловой энергии на территории муниципального образования

1.6.1. При наличии в зоне отключения теплоснабжения потребителей первой категории надежности для которых не допускается перерывов в подаче расчетного количества теплоты и снижения температуры воздуха в помещениях, ниже предусмотренных ГОСТ 30494 «Здания жилые и общественные» и при отсутствии возможности резервирования теплоснабжения таких потребителей от нескольких независимых стационарных источников тепловой энергии или тепловых сетей, собственникам зданий (потребителям) на территории муниципального образования предусмотрены местные резервные источники тепловой энергии (стационарные или мобильные).

1.6.2. В случае возникновения аварийной ситуации в теплоснабжении у потребителей первой категории местные резервные источники тепловой энергии подключаются к тепловой сети за 2-3 часа и начинают подавать тепло в здания.

Сведения о местных резервных источниках тепловой энергии на территории муниципального образования представлено в таблице 8.

**Таблица 8** - Сведения о местных резервных источниках электропитания на территории муниципального образования Азовский



ННМР.

	Наименование источника выработки теплоэнергии	Наличие альтернативного источника выработки теплоэнергии согласно схеме теплоснабжения, Да/Нет	Установленная категория надежности подключения к электросетям	Наличие резервного подключения к электросетям, Да/Нет	Наличие исправных стационарных РИСЭ	
					Шт.	кВт
1	кот. с. Поповка	Да	3	Нет	1	7
2	кот. с. Сосновка	Да	3	Нет	1	30
3	кот. с. Александровка	Да	3	Нет	0	0
4	кот. с. Трубецкое	Да	3	Нет	0	0
5	кот. с. Цветнополье Д/С	Да	3	Да	1	15
6	кот. с. Цветнополье Д/К	Да	3	Да	1	8,5
7	кот. с. Азово "Сокол"	Да	3	Да	1	200
8	кот. с. Азово "Центральная"	Да	2	Да	1	70
9	кот. с. Березовка	Да	3	Да	1	36
10	кот. с. Гауф	Да	3	Да	1	50
11	кот. с. Звонарев Кут	Да	2	Да	1	30
12	кот. с. Пришиб	Да	3	Нет	1	30
13	кот. с. Привальное	Да	2	Да	0	0
14	кот. с. Пахомовка	Да	3	Да	0	0
15	кот. с. Роза Долина	Да	2	Да	1	12

## **Раздел 2. Сценарии наиболее вероятных и наиболее опасных по последствиям аварий, а также источники (места) их возникновения**

### **2.1. Определение, наиболее вероятные и наиболее опасные по последствиям аварии, источники (места) их возникновения**

2.1.1. Аварийная ситуация – технологическое нарушение, приведшее к разрушению или повреждению сооружений, или оборудования, полному или частичному ограничению режима потребления тепловой энергии.

2.1.2. Аварийные ситуации подразделяются на четыре группы в зависимости от последствий:

- на приводящие к прекращению теплоснабжения потребителей в отопительный период на срок более 24 часов;
- на приводящие к разрушению или повреждению оборудования объектов, которое привело к выходу из строя источников тепловой энергии или тепловых сетей на срок 3 суток и более;
- на приводящие к разрушению или повреждению сооружений, в которых находятся объекты, которое привело к прекращению теплоснабжения потребителей;
- на не повлекшие последствия, перечисленные выше, но вызвавшие перерыв теплоснабжения потребителей на срок более 6 часов или приведшие к снижению температуры теплоносителя в подающем трубопроводе тепловой сети в отопительный период на 30 процентов и более по сравнению с температурным графиком системы теплоснабжения.

2.1.3. Наиболее вероятными причинами возникновения аварийных ситуаций в работе систем теплоснабжения муниципального образования могут послужить:

- неблагоприятные погодные-климатические явления (ураганы, смерчи, бури, сильные ветры, сильные морозы, снегопады и метели, обледенение и гололед);
- человеческий фактор (неправильные действия персонала);
- прекращение подачи электрической энергии, холодной воды, топлива на источник тепловой энергии;
- внеплановый (аварийный) останов (выход из строя) оборудования и участков тепловых сетей на объектах систем теплоснабжения.

2.1.4. Наиболее вероятными в муниципальном образовании являются следующие сценарии аварийных ситуаций:

а) нарушение гидравлического режима тепловой сети по причине аварийного прекращения подачи электрической энергии на сетевые и подпиточные насосы источника тепловой энергии, подкачивающих насосов на ЦТП и насосных станций, по одному из питающих вводов;

б) полное прекращение подачи холодной воды на источник тепловой энергии от системы водоснабжения на срок менее 4 часов, при отсутствии на нем аккумулирующих резервуаров.

в) возникновение недостатка тепловой мощности вследствие аварийной остановки или выхода из строя наибольшего по производительности котла на источнике тепловой энергии первой категории надежности, требующего восстановления более 6 часов в отопительный период, при этом оставшиеся котлы не обеспечивают отпуск тепловой энергии потребителям первой категории в количестве, определяемом: минимально допустимыми нагрузками (независимо от температуры наружного воздуха); режимом температуры воздуха наиболее холодной пятидневки с обеспеченностью 0,92 на отопление и ГВС при отсутствии возможности отключения нагрузки ГВС;

г) возникновение недостатка тепловой мощности вследствие аварийной остановки или выхода из строя наибольшего по производительности котла на

источнике тепловой энергии независимо от категории надежности котельной, требующего восстановления более 6 часов в отопительный период, при этом невозможно обеспечивать количество тепловой энергии, отпускаемой потребителям второй и третьей категорий надежности в размере, представленном в таблице 9

**Таблица 9** – Размер подача теплоты на отопление и вентиляцию жилищно-коммунальным и промышленным потребителям второй и третьей категорий

Наименование показателя	Расчетная температура наружного воздуха на отопление, °С				
	минус 10	минус 20	минус 30	минус 40	минус 50
Допустимое снижение подачи теплоты, 10%	58	63	68	72	85

д) порыв (инциденты) на распределительных участках тепловых сетей, при наличии резервирования возможности резервирования от других источников или других участков тепловых сетей;

е) нарушение или угроза нарушения гидравлического режима тепловой сети по причине сокращения расхода подпиточной воды из-за неисправности оборудования в схеме подпитки или химводоочистки;

ж) порыв (инцидент) на магистральных участках тепловых сетей требующий полного или частичного отключения трубопроводов, по которым имеется возможность резервирования от других источников или других участков тепловых сетей

и) порыв (инцидент) на распределительных участках тепловых сетей требующий полного или частичного отключения трубопроводов, по которым имеется возможность резервирования от других источников или других участков тепловых сетей

2.1.5. Наиболее опасными в муниципальном образовании по последствиям являются следующие сценарии аварийных ситуаций:

а) нарушение гидравлического режима тепловой сети по причине аварийного полного прекращения подачи электрической энергии на сетевые и подпиточные насосы источника тепловой энергии, подкачивающих насосов ЦТП и насосных станций;

б) возникновение недостатка (прекращения подачи) (природный газ) на источник тепловой энергии, ЦТП, насосную станцию по одному из вводов;

в) полное прекращение подачи холодной воды на источник тепловой энергии от системы водоснабжения более 4 часов при отсутствии аккумулирующих резервуаров;

г) одновременный выход из строя всех котлов источника тепловой энергии;

д) нарушение или угроза нарушения гидравлического режима тепловой сети по причине сокращения расхода подпиточной воды из-за неисправности оборудования в схеме подпитки или химводоочистки;

е) одновременный выход из строя всех сетевых насосов на источнике тепловой энергии, ЦТП, насосной станции;

ж) порыв (инцидент) на магистральных, распределительных участках тепловых сетей требующий полного или частичного отключения трубопроводов, по которым отсутствует резервирование от других источников или других участков тепловых сетей;

2.1.6. Источниками (местами) возникновения аварийных ситуаций в системах теплоснабжения муниципального образования могут быть:

- системы по которым осуществляется поставка энергетических ресурсов и холодной воды на источники тепловой энергии и сооружения на тепловых сетях (ЦТП, подкачивающие насосные станции);

- источники тепловой энергии;

- тепловые сети и сооружения на них.

Основные причины возникновения и описание аварийных ситуаций, возможных их масштабов и уровней реагирования, типовые действия персонала по ликвидации последствий аварийной ситуации в работе систем теплоснабжения муниципального образования представлены в таблице 10.

**Таблица 10** - Перечень возможных аварийных ситуаций, их описание, масштабы и уровень реагирования, типовые действия персонала в работе систем теплоснабжения муниципального образования Азовский ННМР.

Причина возникновения аварийной ситуации	Описание аварийной ситуации	Возможные масштабы аварийной ситуации и последствия	Уровень реагирования (местный <sup>1</sup> , объектовый <sup>2</sup> )	Действия персонала организации, функционирующей в системах теплоснабжения
Прекращение подачи электроэнергии на источник тепловой энергии, насосную станцию	Остановка работы источника тепловой энергии, насосной станции	Прекращение циркуляции в системе теплоснабжения потребителей, понижение температуры в зданиях и домах, возможное размораживание наружных тепловых сетей и внутренних отопительных систем	Местный (муниципальный)	1.Сообщить об ограничении (отсутствии) поставки электрической энергии в аварийно-диспетчерскую службу своей организации.
				2.Сообщить об отсутствии электрической энергии в аварийно-диспетчерскую службу электросетевой организации.
				3. Перейти на резервную схему питания (второй ввод) или автономный источник электроснабжения (дизель-генератор)
				4. При длительном отсутствии электрической энергии организовать работы по предотвращению размораживания силами персонала своей организации и организаций, управляющих многоквартирными домами
Прекращение подачи холодной воды на источник тепловой энергии	Ограничение работы источника тепловой энергии	Ограничение циркуляции теплоносителя в системе теплоснабжения потребителей, понижение температуры воздуха в зданиях	Местный (муниципальный)	1.Сообщить об ограничении (отсутствии) поставки воды в аварийно-диспетчерскую службу своей организации.
				2.Сообщить об отсутствии холодной воды в аварийно-диспетчерскую службу водоснабжающей организации.
				3.При длительном отсутствии подачи воды и открытой системе ГВС, отключить ГВС и организовать работы по предотвращению размораживания силами персонала своей организации и организаций, управляющих многоквартирными домами
Прекращение подачи топлива на источник тепловой энергии	Остановка нагрева воды на источнике тепловой энергии	Снижение температуры теплоносителя поступающего в систему теплоснабжения потребителей, понижение температуры воздуха в зданиях	Местный (муниципальный) (топливо – газ)	1.Сообщить об ограничении (отсутствии) поставки топлива в аварийно-диспетчерскую службу своей организации.
				2.Сообщить о прекращении подачи топлива в аварийно-диспетчерскую службу газораспределительной организации.
				3. Организовать переход на резервное топливо (при его наличии)
				4. При отсутствии резервного топлива и превышении допустимого времени устранения аварийных нарушений в подаче газа организовать слив теплоносителя для предотвращения размораживания систем теплоснабжения и тепловой сети силами персонала своей организации и организаций, управляющих многоквартирными домами
			Объектовый (локальный) (топливо – мазут, уголь, древесные породы, дизельное топливо)	1.Сообщить об ограничении (отсутствии) поставки топлива в аварийно-диспетчерскую службу своей организации.
				2. Сообщить об отсутствии подачи топлива руководителю организации
				3. Организовать переход на резервное топливо при его наличии
				4. Организовать работы по восстановлению подачи топлива персоналом своей организации
				5. При длительном отсутствии подачи топлива организовать работы по предотвращению размораживания силами персонала своей организации и организаций, управляющих многоквартирными домами

<sup>1</sup> Местный уровень – при котором аварии, инциденты и ограничения поставки энергетического ресурса происходят на объектах (оборудовании) не подконтрольных ресурсоснабжающей организации.

<sup>2</sup> Объектовый уровень – при котором аварии, инциденты и ограничения поставки энергетического ресурса происходят на объектах (оборудовании) ресурсоснабжающей организации.

Причина возникновения аварийной ситуации	Описание аварийной ситуации	Возможные масштабы аварийной ситуации и последствия	Уровень реагирования (местный <sup>1</sup> , объектовый <sup>2</sup> )	Действия персонала организации, функционирующей в системах теплоснабжения
Взрыв газо-воздушной смеси на источнике тепловой энергии	Остановка нагрева воды на источнике тепловой энергии	Прекращение подачи теплоносителя в систему теплоснабжения потребителей, понижение температуры воздуха в зданиях	Местный (муниципальный) (топливо – газ)	1.Сообщить об ограничении (отсутствии) поставки топлива в аварийно-дежурную службу своей организации
				2.Сообщить о взрыве газо-воздушной смеси в аварийно-диспетчерскую службу газораспределительной организации
				3. Действовать согласно Плану ликвидации аварии в газовом хозяйстве
				4. Оказать помощь пострадавшим
				5. Произвести отключение электрооборудования с установкой запрещающих и предупреждающих плакатов
				6. При превышении допустимого времени устранения аварийных нарушений в подаче газа организовать слив теплоносителя для предотвращения размораживания систем теплоснабжения и тепловой сети силами персонала своей организации и организаций, управляющих многоквартирными домами
Авария на газопроводе	Остановка нагрева воды на источнике тепловой энергии	Снижение температуры теплоносителя в системе теплоснабжения потребителей, понижение температуры воздуха в зданиях	Местный (муниципальный)	1.Сообщить о происшествии в аварийно-диспетчерскую службу своей организации
				2.Действовать согласно Плану ликвидации аварии в газовом хозяйстве
				3. Оказать помощь пострадавшим
				4. Произвести отключение электрооборудования с установкой запрещающих и предупреждающих плакатов
				5. При превышении допустимого времени устранения аварийных нарушений в подаче газа организовать слив теплоносителя для предотвращения размораживания систем теплоснабжения и тепловой сети силами персонала своей организации и организаций, управляющих многоквартирными домами
Выход из строя котла (котлов)	Ограничение (остановка) работы источника тепловой энергии	Ограничение (прекращение) подачи теплоносителя в систему отопления потребителей, понижение температуры воздуха в зданиях	Объектовый (локальный)	Выполнить переключение на резервный котел. При невозможности переключения и снижении отпуска тепловой энергии организовать работы силами персонала своей организации. При длительном отсутствии работы котла организовать работы по предотвращению размораживания силами персонала своей организации и организаций, управляющих многоквартирными домами
Выход из строя сетевого (сетевых) насоса	Ограничение (остановка) работы источника тепловой энергии	Прекращение циркуляции в системе теплоснабжения потребителей, понижение температуры воздуха в зданиях, возможное размораживание наружных тепловых сетей и внутренних отопительных систем	Местный	1.Выполнить переключение на резервный насос. При невозможности переключения организовать работы силами персонала своей организации 2. При превышении допустимого времени устранения аварийных нарушений в работе насоса организовать слив теплоносителя для предотвращения размораживания систем теплоснабжения и тепловой сети силами персонала своей организации и организаций, управляющих многоквартирными домами
Пожар в ЦТП или в	Блокирование	Прекращение циркуляции в	Объектовый	1. Сообщить о происшествии в пожарную службу

Причина возникновения аварийной ситуации	Описание аварийной ситуации	Возможные масштабы аварийной ситуации и последствия	Уровень реагирования (местный <sup>1</sup> , объектовый <sup>2</sup> )	Действия персонала организации, функционирующей в системах теплоснабжения
непосредственной близости от объекта	работы объекта	системе теплоснабжения, понижение температуры в зданиях, возможное размораживание наружных тепловых сетей и внутренних отопительных систем	Местный	2. Сообщить о происшествии в аварийно-диспетчерскую службу своей организации.
				3.Принять меры по предотвращению пожара помещения
				4.Оказать помощь пострадавшим
				5.Организовать тушение пожара имеющимися средствами пожаротушения
				6. Произвести отключение электрооборудования с установкой запрещающих и предупреждающих плакатов
				7. Вызвать пожарную команду
				8. Сообщить о пожаре в аварийно-диспетчерскую службу своей организации
9. При превышении допустимого времени устранения последствий возгорания организовать слив теплоносителя для предотвращения размораживания систем теплоснабжения и тепловой сети силами персонала своей организации и организаций, управляющих многоквартирными домами				
Предельный износ элементов сетей, гидродинамические удары	Порыв (инциденты) на тепловых сетях	Прекращение циркуляции в части системы, системе теплоснабжения, понижение температуры в зданиях, возможное размораживание наружных тепловых сетей и внутренних отопительных систем	Объектовый (локальный)	1. Сообщить о происшествии в аварийно-диспетчерскую службу своей организации.
				2.Организовать переключение теплоснабжения поврежденного участка от другого участка тепловых сетей (через секционирующую арматуру)
				3. Оптимальную схему теплоснабжения населенного пункта (части населенного пункта) определить с применением электронного моделирования
				4. При необходимости организовать устранение последствий аварийной ситуации силами персонала своей организации
				5. При превышении допустимого времени устранения аварийных нарушений в тепловой сети и длительном отсутствии циркуляции теплоносителя организовать слив теплоносителя для предотвращения размораживания систем теплоснабжения и тепловой сети силами персонала своей организации и организаций, управляющих многоквартирными домами
		Прекращение циркуляции в системе теплоснабжения, понижение температуры в зданиях, возможное размораживание наружных тепловых сетей и внутренних отопительных систем	Местный	1. Организовать устранение аварии (инцидента) силами ремонтного персонала своей организации
2. При возможности временной подачи теплоносителя, оптимальную схему теплоснабжения населенного пункта (части населенного пункта) определить с применением электронного моделирования				
3. При длительном отсутствии циркуляции организовать работы по предотвращению размораживания силами персонала своей организации и организаций, управляющих многоквартирными домами				

## **2.2. Значение времени готовности к проведению работ по устранению аварийных ситуаций**

2.2.1. Готовность теплоснабжающих организаций к проведению работ по устранению аварийных ситуаций в системах теплоснабжения базируется на показателях укомплектованности ремонтным и оперативно-ремонтным персоналом, оснащенности машинами, специальными механизмами и оборудованием, наличия основных материально-технических ресурсов, а также укомплектованности передвижными автономными источниками электропитания.

2.2.2. Время сбора сил и средств аварийно-ремонтной бригады на месте возникновения аварийной ситуации не должно превышать 30 минут с момента получения оповещения об происшествии от диспетчера или граждан (в последнем случае – с обязательным уведомлением диспетчера о приеме заявки).

2.2.3. В зависимости от вида и масштаба аварийной ситуации организацией функционирующей в системах теплоснабжения муниципального образования Азовский ННМР.

принимаются неотложные меры по проведению локализации аварийной ситуации, ремонтно-восстановительных и других работ, исключающих повторение происшествия, направленных на недопущение размораживания систем теплоснабжения и скорейшую подачу тепла в жилые дома и СЗО.

2.2.4. Нормативное время готовности к работам по ликвидации последствий аварийной ситуации непосредственно на месте происшествия не должно превышать 60 минут.

## **2.3. Значение времени для выполнения работ по устранению аварийных ситуаций**

2.3.1. Планирование ремонтно-восстановительных работ на объектах системы централизованного теплоснабжения в случае возникновения аварийной ситуации в муниципальном образовании.

осуществляется лицом, ответственным за локализацию и ликвидацию происшествия, совместно администрацией муниципального образования и задействованными оперативными службами.

2.3.2. Устранение последствий аварийных ситуаций на объектах централизованного теплоснабжения, повлекшее временное (в пределах нормативно допустимого времени) прекращение теплоснабжения или незначительные отклонение параметров теплоснабжения от нормативного значения, организуется силами и средствами эксплуатирующей организаций, функционирующих в системах теплоснабжения, в соответствии с установленным внутри организации порядком. Оповещение других участников теплоснабжения (администрации, оперативных экстренных служб, других взаимосвязанных организаций, поставщиков энергоресурсов и потребителей тепла) о происшествии осуществляется в соответствии с регламентами (инструкциями) по взаимодействию аварийно-диспетчерских служб



организаций или иными согласованными распорядительными документами.

2.3.3. В случае, если возникновение аварийных ситуаций на объектах централизованного теплоснабжения может повлиять на работоспособность иных смежных инженерных сетей и объектов, организации, функционирующие в системах теплоснабжения, оповещают владельцев коммуникаций, смежных с поврежденной о происшествии через свои аварийно-диспетчерские службы.

2.3.4. Приложением №1 к «Правилам предоставления коммунальных услуг собственникам и пользователям помещений в многоквартирных домах и жилых домов», утвержденными постановлением Правительства Российской Федерации от 06.05.2011. № 354 «О предоставлении коммунальных услуг собственникам и пользователям помещений в многоквартирных домах и жилых домов» установлены следующие допустимые продолжительности перерывов предоставления коммунальной услуги:

- отопление - не более 16 часов одновременно - при температуре воздуха в жилых помещениях от +12 °С; не более 8 часов одновременно - при температуре воздуха в жилых помещениях от +10 °С до +12 °С; не более 4 часов одновременно - при температуре воздуха в жилых помещениях от +8 °С до +10 °С;

- горячее водоснабжение - 4 часа одновременно, при аварии на тупиковой магистрали - 24 часа подряд.

2.3.5. Время на устранение повреждения на участке тепловой сети зависит от диаметра трубопровода и расстояния между секционирующими задвижками на тепловой сети.

Среднее время на проведение работ по восстановлению поврежденного участка тепловой сети в зависимости от диаметра трубопровода и расстояния между секционирующими задвижками на тепловой сети представлено в таблице 11.

**Таблица 11** - Среднее время на проведение работ по восстановлению поврежденного участка тепловой сети в зависимости от диаметра трубопровода и расстояния между секционирующими задвижками на тепловой сети.

<b>Диаметр труб d, м</b>	<b>Расстояние между секционирующими задвижками l, км</b>	<b>Среднее время восстановления, ч</b>
159	-	5
325	1,5	10-12
76	2-3	17-22
273	2-3	27-36
108	2-3	38-51

2.3.6. Значение нормативного времени на устранения аварийной ситуации устанавливается в зависимости от температуры наружного воздуха и температуры в жилых помещениях.

Значение нормативного времени на устранения аварийной ситуации устанавливается в зависимости от температуры наружного воздуха и температуры в жилых помещениях представлено в таблице 12

**Таблица 12** - Значение нормативного времени на устранения аварийной

ситуации устанавливается в зависимости от температуры наружного воздуха и температуры в жилых помещениях

№ п/п	Вид аварийной ситуации	Время на устранение, час.	Ожидаемая температура в жилых помещениях при температуре наружного воздуха, °С			
			0	-10	-20	более -20
1	Отключение отопления	2	18	18	15	15
2	Отключение отопления	4	18	15	15	15
3	Отключение отопления	6	15	15	15	10
4	Отключение отопления	8	15	15	10	10

2.3.7. Действия персонала при ликвидации аварийных ситуаций не должны противоречить требованиям правил технической эксплуатации и техники безопасности систем теплоснабжения, производственных инструкций.

### **Раздел 3. Количество сил и средств, используемых для локализации и ликвидации последствий аварий на объекте теплоснабжения**

3.1. Сведения о количестве сил и средств, используемых для локализации и ликвидации последствий аварий на объекте теплоснабжения по оперативным службам.

Для локализации и ликвидации последствий аварийных ситуаций на объектах теплоснабжения муниципального образования.

Требуется привлечение сил и средств, достаточных для решения поставленных задач в нормативные сроки.

3.1.2. Для решения задач по локализации и ликвидации последствий аварийных ситуаций на объектах теплоснабжения привлекаются оперативные подразделения организаций (учреждений) связанных с функционированием систем теплоснабжения муниципального образования.

Сведения о количестве сил и средств, необходимых при ликвидации последствий аварийных ситуаций, по оперативным подразделениям организаций (учреждений) связанных с функционированием систем теплоснабжения муниципального образования, представлены в таблице 13.

**Таблица 13** - Сведения о количестве сил и средств, необходимых при ликвидации последствий аварийных ситуаций, по оперативным подразделениям организаций (учреждений) связанных с функционированием систем теплоснабжения муниципального образования.

Наименование	Функциональна	Выделяемые
--------------	---------------	------------

<b>организации (учреждения), адрес места расположения</b>	<b>я группа</b>	<b>силы</b>	<b>средства</b>
Единая дежурная диспетчерская служба муниципального образования Азовский ННМР. (ЕДДС)	диспетчерская служба (круглосуточно)	операторы	средства связи на рабочем месте мобильный телефон
Ситуационно-аналитический центр энергетики и ЖКХ Омской области	диспетчерская служба (круглосуточно)	оперативный дежурный	средства связи на рабочем месте мобильный телефон
Противопожарная и спасательная служба МЧС России на территории муниципального образования мобильный телефон	дежурный караул (круглосуточно)	оперативный дежурный	оргтехника, средства связи на рабочем месте
		состав в соответствии с табелем боевого расчета отделения караула на пожарном автомобиле	противопожарная техника
Орган Министерства внутренних дел Российской Федерации на территории муниципального образования Полтавский муниципальный Азовский ННМР.	дежурная часть УМВД (круглосуточно)	оперативный дежурный по УМВД	оргтехника, средства связи на рабочем месте
		состав в соответствии с утверждённым и в установленном порядке типовыми штатными расписаниями дежурных частей	дежурный автомобиль
Служба Скорой	территориальная	фельдшер по	оргтехника,

Наименование организации (учреждения), адрес места расположения	Функциональная группа	Выделяемые	
		силы	средства
медицинской помощи на территории муниципального образования Азовский ННМР.	дежурная служба	приему вызовов скорой медицинской помощи	средства связи на рабочем месте
		выездная бригада скорой медицинской помощи	специализированная машина скорой помощи
Аварийная газовая служба на территории муниципального образования Азовский ННМР.	дежурная служба РЭС территориального филиала (круглосуточно)	оперативный дежурный	оргтехника, средства связи на рабочем месте
		выездная аварийно-ремонтная бригада	специализированный автомобиль
Аварийная служба электросетевой компании	дежурная служба РЭС территориального филиала (круглосуточно)	оперативный дежурный	оргтехника, средства связи на рабочем месте
		выездная аварийно-ремонтная бригада	специализированный автомобиль
Аварийная служба организации водопроводно-канализационного хозяйства	дежурная служба организации (круглосуточно)	оперативный дежурный	оргтехника, средства связи на рабочем месте
		выездная аварийно-ремонтная бригада	специализированный автомобиль
Орган Росгвардии на территории муниципального образования Азовский ННМР.	территориальная дежурная часть (круглосуточно)	оперативный дежурный	оргтехника, средства связи на рабочем месте
		состав в соответствии с утверждённым	дежурный автомобиль

Наименование организации (учреждения), адрес места расположения	Функциональная группа	Выделяемые	
		силы	средства
		и в установленном порядке типовыми штатными расписаниями дежурных частей	
Организация, управляющая многоквартирным и домами ИП Казанцев	аварийно-диспетчерская служба (круглосуточно)	операторы	оргтехника, средства связи на рабочем месте
		аварийно-ремонтная бригада	-

### **3.2. Сведения о количестве сил и средств, используемых для локализации и ликвидации последствий аварий на объекте теплоснабжения организаций, функционирующих в системах теплоснабжения**

3.2.1. К ремонтным работам посменно, а при необходимости в круглосуточном режиме, привлекаются аварийно-ремонтные бригады, специальная техника и оборудование, используются материалы организаций, функционирующих в системах теплоснабжения муниципального образования, в ведении которых находится система централизованного теплоснабжения и специальная техника и оборудование привлеченных организаций.

3.2.2. Количество сил и средств, необходимых для ликвидации аварийной ситуации должно определяться ежегодно и утверждаться нормативным документом организаций, которые могут быть привлечены к указанным работам.

3.2.3. Количество сил и средств, необходимых для выполнения работ по ликвидации последствий аварийных ситуаций в системе теплоснабжения муниципального образования для организаций, функционирующих в системах теплоснабжения, утверждаются ежегодно главным инженером организации.

3.2.3.1. Количество сил и средств в организации № 1 для выполнения работ по ликвидации последствий аварийных ситуаций в системе теплоснабжения муниципального образования представлено в таблице 14.

**Таблица 14** - Количество сил и средств в организации МП «АТК» и ООО «Альтона» для выполнения работ по ликвидации последствий аварийных ситуаций.

Наименование организации (учреждения), адрес места расположения	Функциональная группа	Выделяемые	
		силы	средства
с. Азово ул. 1 Мая, 1 «ЕДДС Азовского немецкого национального муниципального района», оперативный дежурный ЕДДС, тел. 8(38141) 2-26-26	диспетчерская служба (круглосуточно)	дежурный диспетчер - 1 чел.	средства связи на рабочем месте
с. Азово, ул. Советская, 30 тел. 8(38141) 23610 Диспетчерская тел. 8(38141) 2-36-13	(круглосуточно)	8 чел.	3 ед. автотранспорта
г. Омск ул. Лесоперевалка, 5 Г тел. 8(3812) 488116			

3.2.4. Для локализации и ликвидации аварийных ситуаций каждая организация и учреждения, связанные с функционированием систем муниципального образования должна располагать необходимыми инструментами и материалами. Объем аварийного запаса устанавливается в соответствии с действующими нормативами, место хранения определяется главным инженером организации.

3.2.5. Перечень материальных ресурсов, которые необходимо зарезервировать (неснижаемый запас) для локализации и ликвидации последствий аварийных ситуаций в системах теплоснабжения организациям, связанным с функционированием систем муниципального образования представлен в таблице 15.

**Таблица 15** - Примерный перечень материальных ресурсов, которые необходимо зарезервировать (неснижаемый запас) для локализации и ликвидации последствий аварийных ситуаций в системах теплоснабжения организациям, связанным с функционированием систем муниципального образования

№	Наименование материалов	Единицы измерения	Количество
Горюче-смазочные материалы			
1	Бензин А92	т	0,2
2	Дизельное топливо	т	0,3
	Масла:		

№	Наименование материалов	Единицы измерения	Количество
	карбюраторное	кг	50
	дизельное	кг	100
<b>Строительные материалы</b>			
1	Рубероид	рулон	1
2	Пиломатериал	м.куб.	1
3	Стекло	м.кв.	2
4	Электроды	кг	10
5	Кирпич	шт	360
6	Электролампы 60Вт	шт	20
7	Цемент	кг	50
8	Электропровод АППВ 2х2,5, АПВ1х4	м	50
<b>Медицинское имущество</b>			
1	Носилки	шт	1
2	Аптечки медицинские	шт	3
3	Индивидуальный перевязочный пакет	шт	4
<b>Иное оборудование</b>			
1	Фонарь аккумуляторный	шт	1
2	Веревка страховочная	м	10
3	Свечи	шт	10
4	Лопата штыковая	шт	10
5	Лопата совковая	шт	10
6	Ведро	шт.	10
7	Носилки	шт	5
8	Лом	шт	5
9	Мешок 100л	шт	200
10	Прожектор светодиодный	шт	4
11	Огнетушитель	шт	5
<b>Вещевое имущество (из расчета 10 человек на 7 суток)</b>			
1	Куртки ватные	шт	10
2	Брюки теплые рабочие	шт	10
3	Сапоги кирзовые	пар	10
4	Сапоги резиновые	пар	10

№	Наименование материалов	Единицы измерения	Количество
5	Кровати	шт	10
<b>Средства малой механизации</b>			
1	Дизель-генератор ДЭС-35	шт.	1
2	Автогенорезательная установка	шт.	1
3	Шанцевый инструмент	шт.	3
<b>Средства индивидуальной защиты</b>			
1	Защитные очки	шт	10
2	Рукавицы брезентовые	пар	10
3	Перчатки трикотажные с ПВХ покрытием	пар	10
4	Перчатки резиновые	пар	10
5	Спецодежда из брезента	шт	10
6	Противогаз ГП -5, ГП-7	шт	10
7	Респираторы Р-2	шт	10
8	Защита кожи рук (пасты, крема)	шт	5
9	Мыло хозяйственное	шт	10
10	Полотенце вафельное 45x70	шт	10

**Раздел 4. Порядок и процедура организации взаимодействия сил и средств, а также организаций, функционирующих в системах теплоснабжения, на основании заключенных соглашений об управлении системами теплоснабжения соответствии с требованиями части 5 статьи 18 Федерального закона о теплоснабжении**

**4.1. Порядок и процедура организации взаимодействия сил и средств, а также организаций, функционирующих в системах теплоснабжения, на основании заключенных соглашений об управлении системами теплоснабжения**

4.1.1. В отдельных системах теплоснабжения муниципального образования деятельность осуществляют несколько теплоснабжающих и (или) теплосетевых организаций.

4.1.2. В соответствии с требованиями ч.5 ст. 18 Федерального закона от 27.07.2010 № 190-ФЗ «О теплоснабжении» теплоснабжающие организации и теплосетевые организации, осуществляющие свою деятельность в одной системе теплоснабжения, ежегодно до начала отопительного периода обязаны заключать между собой соглашение об управлении системой теплоснабжения в соответствии с правилами организации теплоснабжения, утвержденными Правительством Российской Федерации.



4.1.3. В соответствии с требованиями статьи IX Постановления Правительства Российской Федерации от 08.08.2012 № 808 «Об организации теплоснабжения в Российской Федерации и о внесении изменений в некоторые акты Правительства Российской Федерации» между единой теплоснабжающей организацией (разработчик соглашения) и теплоснабжающими и теплосетевыми организациями (стороны соглашения) осуществляющими деятельность в одной системе теплоснабжения не позднее 1 июня каждого года должны быть заключены Соглашения об управлении системой теплоснабжения.

4.1.4. Порядок и процедура организации взаимодействия сил и средств, а также организаций, функционирующих в совместно эксплуатируемых системах теплоснабжения муниципального образования, осуществляется на основании соглашений об управлении системами теплоснабжения.

Обязательными условиями указанного соглашения являются:

1) определение соподчиненности диспетчерских служб теплоснабжающих организаций и теплосетевых организаций, порядок их взаимодействия;

2) порядок организации наладки тепловых сетей и регулирования работы системы теплоснабжения;

3) порядок обеспечения доступа сторон соглашения или, по взаимной договоренности сторон соглашения, другой организации к тепловым сетям для осуществления наладки тепловых сетей и регулирования работы системы теплоснабжения;

4) порядок взаимодействия теплоснабжающих организаций и теплосетевых организаций в чрезвычайных ситуациях и аварийных ситуациях.

Организации, функционирующие в системах теплоснабжения муниципального образования в рамках соглашения об управлении системой теплоснабжения координируют решения, осуществляют взаимодействия сил и средств, при локализации и ликвидации аварийных ситуаций.

4.1.5. Ответственность организаций-сторон соглашения об управлении системой теплоснабжения определяется балансовой принадлежностью тепловых сетей и фиксируется в акте разграничения балансовой принадлежности и эксплуатационной ответственности сторон, прилагаемом к соглашению об управлении системой теплоснабжения.

4.1.6. В случае, если теплоснабжающие и теплосетевые организации не заключили соглашение об управлении системой теплоснабжения, порядок управления системой теплоснабжения определяется соглашением, заключенным на предыдущий отопительный период, а если такое соглашение не заключалось ранее, указанный порядок устанавливается Администрацией Азовского немецкого национального муниципального района Омской области.

## **Раздел 5. Состав и дислокация сил и средств.**

### **5.1. Состав сил и средств для локализации и ликвидации аварийных ситуаций**

5.1.1. Состав сил в учреждениях и организациях связанных с функционированием систем теплоснабжения муниципального образования, привлекаемых в рамках своих полномочий для локализации и ликвидации аварийных ситуаций в системах централизованного теплоснабжения:

а) в Администрации Азовского немецкого национального муниципального района Омской области:

- заместитель Главы муниципального образования, ответственный за организацию эксплуатации объектов жилищно-коммунального хозяйства;

- комитет по строительству и архитектуре Администрации Азовского немецкого национального муниципального района Омской области;

- операторы Единой дежурной диспетчерской службы Азовского немецкого национального муниципального района Омской области (далее – ЕДДС), находящиеся на смене;

б) в организациях, функционирующих в системах теплоснабжения муниципального образования:

- главный инженер;

- диспетчер аварийно-диспетчерской службы;

- персонал производственно-технической службы;

- инженерно-технические работники и операторы (машинисты) дежурной смены котельных;

- члены аварийно-ремонтных бригад;

в) в оперативных службах, обеспечивающих функционирование систем теплоснабжения муниципального образования только при локализации и ликвидации аварийных ситуаций:

- оперативный дежурный персонал;

- выездные бригады, выездная аварийно-ремонтные бригады в соответствии с утверждёнными в установленном порядке типовыми штатными расписаниями;

г) в экстренных оперативных службах, обеспечивающих функционирование систем теплоснабжения муниципального образования только при локализации и ликвидации аварийных ситуаций:

- оперативный дежурный персонал;

- выездная аварийно-ремонтные бригады в соответствии с утверждёнными в установленном порядке штатными расписаниями;

д) в организациях, управляющих многоквартирными домами:

- персонал аварийно-диспетчерской службы.

5.1.2. Состав средств в учреждениях и организациях связанных с функционированием систем теплоснабжения муниципального образования, требуемых при выполнении ими своих функций для локализации и ликвидации аварийной ситуации в системах централизованного теплоснабжения:

- оргтехника и средства связи;

- программное обеспечение;

- легковой, в том числе дежурный и грузовой автомобильный транспорт;

- специализированные автомобили – ремонтные, медицинские,

противопожарные;

- грузоподъемная и землеройная техника;
- сварочное оборудование;

Состав средств ежегодно определяется и утверждается нормативным документом организаций (учреждений), которые могут быть привлечены для локализации и ликвидации аварийных ситуаций в системах централизованного теплоснабжения.

5.1.3. Количественный состав сил для локализации и ликвидации аварийных ситуаций в системах теплоснабжения муниципального образования, определенный организациями (учреждениями) на 2025 г., представлен в разделе 5 настоящего ПЛАС.

## **5.2. Дислокация сил и средств при локализации и ликвидации аварийных ситуаций**

5.2.1. Дислокация (размещение) сил в режиме повседневной эксплуатации систем централизованного теплоснабжения в муниципальном образовании на стационарных пунктах (местах), по месту нахождения ответственных лиц и персонала. Пункты (рабочие места) оснащены средствами связи, необходимыми техническими средствами и документацией.

5.2.2. При возникновении аварийных ситуаций дислокация средств может измениться в зависимости от функционального назначения сил, к которым они приписаны:

а) остаются на пунктах управления: средства оперативного персонала (ЕДДС, дежурного персонала экстренных оперативных служб);

б) перемещаются в центр событий для использования при локализации и ликвидации происшествия: средства аварийно-ремонтных бригад (организаций, функционирующих в системах теплоснабжения, противопожарной и спасательной службы МЧС России, органов Министерства внутренних дел Российской Федерации, службы Скорой медицинской помощи, аварийной газовой службы, органов Росгвардии, привлекаемых организаций).

5.2.3. Дислокация аварийно-спасательных формирований должна осуществляться таким образом, чтобы обеспечивалась возможность прибытия к любому объекту в своей зоне ответственности за время, не превышающее нормативное, с момента поступления дежурному персоналу сигнала о возникновении аварийной ситуации.

Нормативное время прибытия организаций, функционирующих в системах теплоснабжения и экстренных оперативных служб на место происшествия, представлено в таблице 16.

**Таблица 16** - Нормативное время прибытия организаций, функционирующих в системах теплоснабжения и экстренных оперативных служб на место происшествия

<p align="center"><b>Наименование организации (учреждения), адрес места расположения</b></p>	<p align="center"><b>Время прибытия на место происшествия с момента поступления вызова</b></p>
<p>Организации, функционирующие в системах теплоснабжения муниципального образования Азовский ННМР</p>	<p>немедленно, Ч+0ч.30мин. <i>(п.5 п.V Распоряжения Правительства Московской области от 17.04.2024. № 222-ПП «Об утверждении регламента по подготовке объектов топливно-энергетического комплекса, жилищно-коммунального хозяйства и социальной сферы в Омской области к отопительному периоду, прохождению отопительного периода и взаимодействию при аварийных отключениях систем теплоснабжения в ходе проведения отопительного периода»)</i></p>
<p>Противопожарная и спасательная служба МЧС России на территории муниципального образования Азовский ННМР</p>	<p>Ч+0ч.10 мин. в городской местности; Ч+0ч.20 мин. в сельской местности <i>(п.1 ст. 76 Федерального закона от 22.07.2008 №112-ФЗ «Технический регламент о требованиях пожарной безопасности»)</i></p>
<p>Орган Министерства внутренних дел Российской Федерации на территории муниципального образования Азовский ННМР</p>	<p>незамедлительно (протяженность маршрута патрулирования должна обеспечивать прибытие наряда к месту происшествия (как правило, не более чем в течение 5-7 минут) и не может превышать 6 км для патрулей на автомобиле, 4 км для патрулей на мотоцикле, 1,5 км для пеших патрулей) <i>(п.1 ст. 12 Федерального закона от 07.02.2011 №3-ФЗ «О полиции»)</i></p>
<p>Служба Скорой медицинской помощи на территории муниципального образования Азовский ННМР</p>	<p>Ч+0ч.20 мин. для оказания скорой медицинской помощи в экстренной форме; Ч+2ч.00 мин. для оказания скорой медицинской помощи в неотложной форме <i>(п.6 прил. №2 Приказа Министерства здравоохранения РФ от 20.06.2013</i></p>

Наименование организации (учреждения), адрес места расположения	Время прибытия на место происшествия с момента поступления вызова
	<i>№338н «Об утверждении Порядка оказания скорой, в том числе скорой специализированной, медицинской помощи»)</i>
Аварийная газовая служба на территории муниципального образования Азовский ННМР	Ч+0ч.40 мин. <i>(п.11.2 Постановления Госгортехнадзора РФ от 18.03.2003 №9 «Об утверждении правил безопасности систем газораспределения и газопотребления»)</i>
Аварийная служба электросетевой компании на территории муниципального образования Азовский ННМР	немедленно, Ч+1ч.30мин. <i>(не определен)</i>
Аварийная служба организации водопроводно-канализационного хозяйства на территории муниципального образования Азовский ННМР	немедленно, Ч+1ч.30мин. <i>(не определен)</i>

5.2.4. При необходимости, по решению ответственного руководителя работ, для локализации и ликвидации аварийной ситуации в условиях критически низких температур окружающего воздуха могут быть привлечены дополнительные силы и средства.

5.2.5. Количественный состав средств для локализации и ликвидации аварийных ситуаций в системах теплоснабжения муниципального образования, определенный организациями (учреждениями) на 2025 г. представлен в разделе 3 настоящего ПЛАС.

### **5.3. Действия ответственных лиц при ликвидации аварийных ситуаций**

5.3.1. Обеспечение правильности ликвидации последствий аварийных ситуаций в системах теплоснабжения муниципального образования и минимизации ущерба от их возникновения зависит от действий ответственных лиц.

Ответственные лица должны действовать согласованно, четко, спокойно, в рамках своих полномочий определенных должностными и иными действующими инструкциями, со знанием ситуации в системе теплоснабжения, оборудования, настоящим Планом действий и в соответствии складывающейся обстановкой - для недопущения негативного развития происшествия.

Все ответственные лица, указанные в ПЛАС, обязаны четко знать и строго выполнять установленный порядок своих действий.

Форма Блок-схемы действий ответственных лиц муниципального образования по локализации и ликвидации аварийной ситуации в системе теплоснабжения приведена на рисунке Рисунок 5.3.1.

5.3.2. Обязанности дежурного ситуационно-аналитического центра энергетики и жилищно-коммунального хозяйства Омской области (САЦ).

Дежурный САЦ действует в круглосуточном режиме

5.3.3. Обязанности оператора единой дежурной диспетчерской службы Азовского немецкого национального муниципального района Омской области (ЕДДС).

Оператор ЕДДС действует в круглосуточном режиме следующим образом:

а) Приём от населения, организаций и других ДДС сообщений об угрозе или факте возникновения ЧС.

б) Сбор, обработка и обмен информацией в области защиты населения и территорий от ЧС и обеспечения пожарной безопасности.

в) Обобщение и анализ информации о чрезвычайных ситуациях за сутки дежурства и представление соответствующих докладов по подчиненности.

5.3.4. Обязанности ответственного лица, в случае длительного срока ликвидации аварийной ситуации в системе централизованного теплоснабжения в зимний период (в условиях критически низких температур окружающего воздуха), угрозе для жизни и комфортного проживания людей.

В случае длительного срока ликвидации аварийной ситуации в системе централизованного теплоснабжения в зимний период (в условиях критически низких температур окружающего воздуха), угрозе для жизни и комфортного проживания людей руководство аварийно-ремонтными работами возлагается как правило на заместителя Главы муниципального образования, ответственного за организацию эксплуатации объектов жилищно-коммунального хозяйства (здесь – ответственный руководитель работ) который координирует свои действия с комиссией по предупреждению и ликвидации чрезвычайных ситуаций и обеспечению пожарной безопасности муниципального образования в соответствии с настоящим Планом действий.

Ответственный руководитель работ действует следующим образом:

а) Получение наряда-допуска и технологической документации.

б) Проведение целевого инструктажа.

в) Осуществление текущего контроля.

5.3.5. Обязанности заместителя Главы муниципального образования, ответственного за организацию эксплуатации объектов жилищно-коммунального хозяйства, председателя и специалистов комитета по строительству и архитектуре Азовского немецкого национального муниципального района Омской области (далее – специалисты администрации муниципального образования).

Специалисты администрации муниципального образования действуют следующим образом:

а) Взаимодействие с другими структурами.

5.3.6. Обязанности главного инженера организации, функционирующей в системах теплоснабжения муниципального образования:

Самостоятельное принятие решений (здесь – Главный инженер).

Главный инженер организации действует следующим образом:

а) Координирует действия персонала организации и всех привлечённых подразделений и служб, участвующих в локализации и ликвидации аварии.

б) Организует разработку оперативных планов, проведение инженерных расчётов, доставку оборудования и материалов, необходимых для ведения работ по локализации и ликвидации последствий аварии.

5.3.7. Обязанности диспетчера аварийно-диспетчерской службы организации, функционирующей в системах теплоснабжения муниципального образования (далее - Диспетчер АДС)

Диспетчер АДС действует незамедлительно в круглосуточном режиме следующим образом:

а) Оповещение соответствующих аварийных служб, органов местного самоуправления и исполнительной власти, диспетчерских служб об аварийных ситуациях и несчастных случаях, вызов скорой медицинской помощи (при необходимости).

б) Координация действий персонала диспетчерской службы и экстренных (аварийных) служб.

5.3.8. Обязанности персонала аварийно-ремонтной бригады организации, функционирующей в системах теплоснабжения муниципального образования.

Персонал аварийно-ремонтной бригады действует незамедлительно в круглосуточном режиме следующим образом:

а) Обеспечение постоянной готовности.

б) Прибытие к месту аварии.

в) Выявление причин аварии.

г) Выполнение работ.

д) Проведение заключительных работ.

е) Возвращение на базу.

5.3.9. Обязанности инженерно-технических работников, операторов (машинистов) дежурной смены котельной организации, функционирующей в системах теплоснабжения муниципального образования Азовский ННМР. (здесь – персонал котельной).

Персонал котельной действует в круглосуточном режиме следующим образом:

а) ведение требуемого режима работы;

б) производство переключений, пусков и остановов.

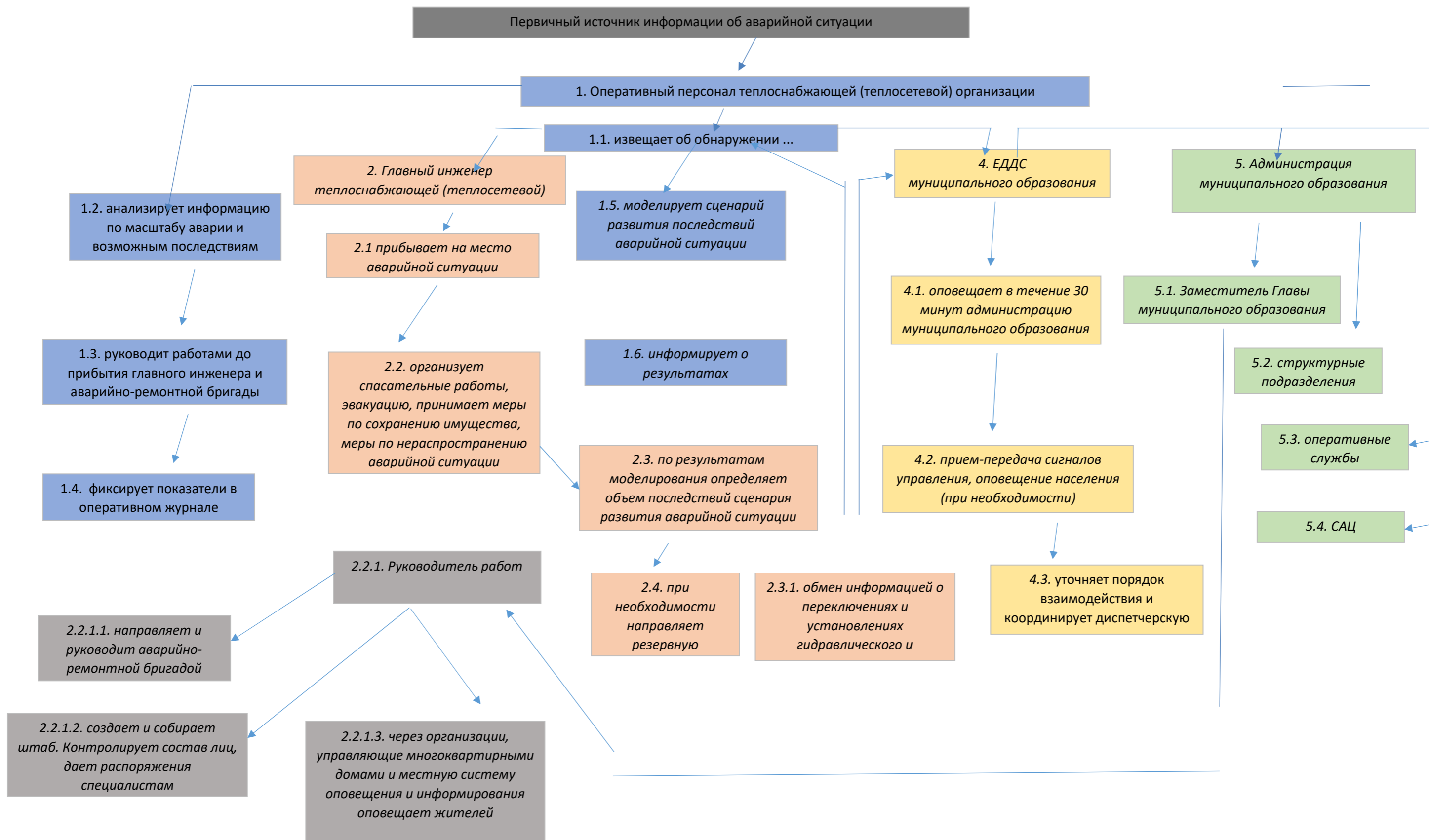
5.3.10. Обязанности персонала аварийно-диспетчерской службы организаций, управляющих многоквартирными домами (здесь – персонал управляющей компании).

Персонал управляющей компании действует в круглосуточно следующим образом:

а) Принимает от жителей заявки.

б) Выясняет причины и характер обращения.





**Рисунок 5.3.1** – Форма Блок-схемы действий ответственных лиц муниципального образования Азовский ННМР по локализации и ликвидации аварийной ситуации в системе теплоснабжения (пример)

## **Раздел 6. Мероприятия, направленные на обеспечение безопасности населения (в случае если в результате аварий на объекте теплоснабжения может возникнуть угроза безопасности населения)**

6.1. При повреждении (аварии) на внутридомовых системах теплоснабжения (отопления) АДС эксплуатирующей организации обязана принять все необходимые меры для обеспечения безопасности людей, отключения поврежденного участка, организации выполнения ремонтно-восстановительных работ, сообщить о случившемся в ЕДДС, принять меры по поддержанию минимальной внутри домовой температуры (не ниже +12 °С) с использованием мобильных теплогенераторов (тепловых пушек) в общедомовых помещениях многоквартирных домов.

6.2. О причинах возникновения и сроках устранения аварийной ситуации в системе теплоснабжения муниципального образования в зимнее время года повлекшей отключение коммунальных услуг и угрозу безопасности населения, необходимо своевременно информировать жителей.

6.3. Заместитель Главы муниципального образования, ответственный за организацию эксплуатации объектов жилищно-коммунального хозяйства, после уточнения недостающей информации (при необходимости) о произошедшем технологическом нарушении готовит сообщение (информацию) и направляет его в пресс-службу Администрации Азовского немецкого национального муниципального района Омской области не позднее 1 часа после возникновения технологического нарушения. Пресс-служба Администрации Азовского немецкого национального муниципального района Омской области после согласования с Министерством информации и молодежной политики Омской области размещает информацию на сайте Администрации Азовского немецкого национального муниципального района Омской области, в средствах массовой информации, в общедомовых чатах, социальных сетях, сайтах и социальных сетях организаций, управляющих многоквартирными домами, информационных стендах многоквартирных домов, в единой информационно-аналитической системе жилищно-коммунального хозяйства Омской области (далее - ЕИАС ЖКХ).

6.4. В случае длительного (свыше 6 часов) отсутствия теплоснабжения у населения Глава муниципального образования, заместитель Главы муниципального образования, ответственный за организацию эксплуатации объектов жилищно-коммунального хозяйства, организуют встречи с затронутыми отключением жителями, проводят необходимые разъяснения о причинах и плановых сроках устранения нарушения.

Контроль за качественным и своевременным информированием населения осуществляется МЦУР в рамках отработки задач по поэтапному контролю хода устранения технологического нарушения в открытом серверном веб-приложении для управления проектами и задачами, используется в Омской области для контроля отработки задач (подзадача "Контроль информирования жителей") (далее – Редмайн).

6.5. В случае длительного (24 часа и более) отсутствия теплоснабжения у населения в жилых кварталах в зимнее время года в муниципальном

образовании объявляется режим «ЧС» и проводятся мероприятия по эвакуации пострадавших.

6.6. В случае возникновения технологического нарушения, повлекшего отключение коммунального ресурса для количества жителей от 5000 чел., осуществляется выезд Главы муниципального образования и руководства организации, функционирующей в системе теплоснабжения муниципального образования на место технологического нарушения.

6.7. В случае возникновения технологического нарушения, повлекшего отключение коммунального ресурса для количества жителей от 20000 до 50000 чел., осуществляется выезд на место технологического нарушения Главы муниципального образования, организации, функционирующей в системе теплоснабжения муниципального образования, оперативной группы ГКУ МО "МОС АВС", а также руководства Министерства энергетики Омской области (первого заместителя министра, заместителя министра).

6.8. В случае возникновения технологического нарушения, повлекшего отключение коммунального ресурса для количества жителей более 50000 чел., осуществляется выезд на место аварии Главы муниципального образования, организации, функционирующей в системе теплоснабжения муниципального образования, оперативной группы ГКУ МО "МОС АВС", а также министра энергетики Омской области.

6.9. Выезд на место аварии руководителей администрации муниципального образования и профильных министерств должен осуществляться не позднее установленных ниже сроков, зависящих от температуры наружного воздуха:

- не позднее 4 часов после возникновения повреждения при температуре наружного воздуха выше  $-10^{\circ}\text{C}$ ;

- не позднее 2 часов после возникновения повреждения при температуре наружного воздуха от  $-10^{\circ}\text{C}$  до  $-15^{\circ}\text{C}$ ;

- не позднее 30 мин. после возникновения повреждения при температуре наружного воздуха ниже  $-15^{\circ}\text{C}$ .

В случае возникновения аварии на объектах теплоснабжения муниципального образования, при нарушении условий жизнедеятельности 50 человек и более на 1 сутки при условии, что температура воздуха в жилых комнатах более суток фиксируется ниже  $+18^{\circ}\text{C}$  в отопительный период, Глава муниципального образования отдает распоряжение на незамедлительную организацию постоянной работы штаба по проведению отопительного периода и созыв внеочередного заседания комиссии по предупреждению и ликвидации чрезвычайных ситуаций и обеспечения пожарной безопасности муниципального образования.

6.10. Мероприятиями, направленными на обеспечение безопасности населения в случае возникновения аварийной ситуации в системе теплоснабжения (прекращении подачи тепла в жилые помещения в условиях резкого понижения температуры наружного воздуха в течение длительного времени) являются:

- сообщение о возникшей ситуации в организацию, управляющую многоквартирными домами и (или) в ЕДДС муниципального образования по средствам городской телефонной и мобильной связи лицами, являющимися свидетелями возникновения происшествия;

- соблюдение требований норм и правил безопасности и охраны труда;

- эвакуация из опасной зоны населения при режиме «ЧС» во взаимодействии с экстренными оперативными службами и аварийно-спасательными формированиями;

- обозначение, оцепление опасной зоны, запрет пропусков и передвижения по опасной зоне населения, транспортных средств;

- привлечение к выполнению работ по локализации и ликвидации аварийной ситуации специализированных служб и формирований в целях предупреждения дальнейшего развития аварий, угрозы населению;

- оповещение населения, проживающего на территории муниципального образования о происшествии;

- при повреждениях в сетях централизованного теплоснабжения в зимний период, в случае отрицательных температур наружного воздуха и при превышении нормативного времени на устранения аварийной ситуации, организациям, управляющим многоквартирными домами следует предотвращению размораживания внутридомового оборудования дренировать воду из систем отопления зданий.

6.11. Жителям, проживающим на территории муниципального образования в случае возникновения аварийной ситуации в системе теплоснабжения для обеспечения безопасности необходимо:

- для сохранения в квартире тепла дополнительно заделать щели в окнах и балконных дверях, занавесить их одеялами или коврами;

- до эвакуации, разместить членов семьи в одной комнате, временно закрыв остальные, одеться в теплую одежду и принять профилактические лекарственные препараты от обще-респираторных заболеваний и гриппа;

- не допускать отопления помещений с помощью электрообогревателей самодельного изготовления, а также электрических плит, т.к. это может привести к возникновению пожара, выхода из строя системы электроснабжения здания. Для обогрева помещения необходимо используйте электрообогреватели только заводского изготовления;

- проявлять выдержку и самообладание, оказывая посильную помощь работникам организации, управляющей многоквартирными домами, организаций, функционирующих в системах теплоснабжения муниципального образования прибывшим для выполнения ремонтно-восстановительных работ;

- в случае эвакуации из жилого помещения - одеть членов семьи в теплую одежду и обувь; отключить в квартире газ, воду и электричество; взять с собой документы, деньги, необходимые продукты, одеяла; закрыть входную дверь квартиры на замок и действовать в соответствии с указаниями уполномоченных работников организации, управляющей многоквартирными домами, администрации муниципального образования.

## **Раздел 7. Организация материально-технического, инженерного и финансового обеспечения операций по локализации и ликвидации аварий на объекте теплоснабжения**

7.1. Для формирования сил и средств на устранение последствий аварийных ситуаций создаются и используются: резервы финансовых и материальных ресурсов организаций, функционирующих в системах теплоснабжения, а при необходимости и администрации муниципального образования.

7.2. При организации материально-технического, инженерного и финансового обеспечения операций по локализации и ликвидации последствий аварий на объекте производится расчет необходимых для этого сил и средств.

7.3. По результатам расчетов составляется соответствующий перечень, в котором учитываются с указанием количества и места хранения:

- средства (инструменты, материалы и приспособления, приборы, оборудование и автомобильная и землеройная техника), необходимые для проведения ремонтно-восстановительных и спасательных работ, для эвакуации людей из зоны аварийной ситуации;
- аварийный запас средств индивидуальной защиты;
- силы необходимые для выполнения локализации и ликвидации аварийных ситуаций;
- средства необходимые для возмещения вреда здоровью людей, материального ущерба и прочее.

7.4. Организация материально-технического обеспечения операций по локализации и ликвидации аварийных ситуаций и их последствий на объекте осуществляется организациями, функционирующими в системах теплоснабжения, а при необходимости и администрацией муниципального образования.

Материально-технические средства, которые должны быть задействованы в мероприятиях по локализации и ликвидации последствий аварийных ситуаций, используются только для этих целей и не должны применяться для обеспечения в повседневной деятельности организаций, функционирующих в системах теплоснабжения.

7.5. Организация инженерного обеспечения операций по локализации и ликвидации аварийных ситуаций в теплоснабжении и их последствий на объекте – комплекс инженерных мероприятий и задач, выполняемых в целях создания благоприятных условий в ходе проведения наиболее сложных работ по спасению пострадавших, локализации и ликвидации последствий аварийных ситуаций.

Задачи инженерного обеспечения ремонтно-восстановительных и других неотложных работ выполняют специализированные группы имеющие соответствующую подготовку по ремонту и восстановлению газовых, водопроводно-канализационных сетей, линий электропередачи.

Инженерное обеспечения операций по локализации и ликвидации аварийных ситуаций в теплоснабжении и их последствий на объекте теплоснабжения осуществляется организациями, функционирующими в системах теплоснабжения муниципального образования совместно (в рамках своих функциональных обязанностей):

- с администрацией муниципального образования (координация и контроль деятельности, а в случае планируемого срока ликвидации последствий аварийной ситуации в системе централизованного теплоснабжения в зимний период (в условиях критически низких температур окружающего воздуха) более 4 часов, угрозе для жизни и комфортного проживания людей – непосредственное руководство заместителем Главы муниципального образования ответственного за организацию эксплуатации объектов жилищно-коммунального хозяйства);

- с региональными и муниципальными службами мониторинга технологических нарушений, координацию мер по их устранению (САЦ, ЕДДС);

- с региональными и муниципальными экстренными оперативными службами (министерства чрезвычайных ситуаций, полиция, скорая помощь, Росгвардия);

- с организациями, связанными с функционированием систем теплоснабжения – водопроводно-канализационного хозяйства, электросетевыми и газораспределительными организациями;

- с организациями, управляющими многоквартирными домами.

7.6. Организация финансового обеспечения операций по локализации и ликвидации аварий и их последствий на объекте теплоснабжения осуществляются организациями, функционирующими в системах теплоснабжения муниципального образования за счет финансовых резервов и за счет резервного фонда в установленных законом случаях.

Финансовых средств и материальных ресурсов для обеспечения операций по локализации и ликвидации аварий и их последствий на объекте теплоснабжения формируются в организациях одним из следующими способами:

- выделением на отдельном расчетном счету организации собственных денежных средств;

- заключением договора страхования расходов на ликвидацию чрезвычайных ситуаций;

- заключением договора банковской гарантии;

- иными способами, не запрещенными законодательством Российской Федерации.

формирующие резервы финансовые средства должны находиться на счетах эксплуатирующей организации и могут быть использованы по назначению только в результате произошедшей аварийной ситуации.

7.7. Организация противопожарного обеспечения операций по локализации и ликвидации аварий и их последствий на объекте

теплоснабжения осуществляются организациями, функционирующими в системах теплоснабжения муниципального образования в режиме повседневной деятельности в соответствии с законодательством Российской Федерации и территориальными противопожарными и спасательными службами МЧС России в случае возгорания, по вызову.

7.8. Организация транспортного обеспечения операций по локализации и ликвидации аварий и их последствий на объекте теплоснабжения осуществляются организациями, функционирующими в системах теплоснабжения муниципального образования, а в случае необходимости привлечением сил и средств специализированных транспортных организаций по отдельным заявкам.

7.9. Организация медицинского обеспечения. операций по локализации и ликвидации аварий и их последствий на объекте теплоснабжения осуществляются территориальными службами Скорой медицинской помощи и медицинскими учреждениями, по вызову.

## **Раздел 9. Документирование действий по ликвидации последствий аварийных ситуаций в сфере теплоснабжения**

### **9.1. Ознакомление с ПЛАС.**

9.1.1. ПЛАС должен быть тщательно изучен специалистами организаций (учреждений) указанных в разделе 5 настоящего документа:

- в экстренных оперативных службах
- в Администрации Азовского немецкого национального муниципального района Омской области: руководителями и специалистами, связанными с эксплуатацией системы теплоснабжения, в ЕДДС;
- в организациях, функционирующих в системах теплоснабжения муниципального образования: руководителем, главным инженером, персоналом технических, оперативных и ремонтных служб;
- в организациях, управляющих многоквартирными домами.

9.1.2. Ознакомление с ПЛАС должно быть оформлено под расписку.

9.1.3. ПЛАС должен быть находится и по возможности вывешен на видных доступных местах в организациях (учреждениях) указанных в разделе 5 настоящего документа по решению руководителя организации (учреждения), для постоянного ознакомления с ним персонала.

9.1.4. Запрещается допускать к производственной деятельности лиц организаций (учреждений) указанных в разделе 5 настоящего документа, связанных с функционированием систем теплоснабжения муниципального образования не ознакомленных с ПЛАС.

9.1.5. Знание ПЛАС проверяется во время учебных тревог и учебно-тренировочных занятий, проводимых совместно (раздельно) администрацией и организациями, функционирующими в системах теплоснабжения муниципального образования. При этом проводится учебная проверка по одной из позиций плана и выполнение предусмотренных в нём мероприятий.

9.1.6. Ответственность за своевременное и правильное проведение учебных проверок ПЛАС несут заместитель Главы муниципального образования, ответственный за организацию эксплуатации объектов жилищно-коммунального хозяйства и главные инженеры теплоснабжающих (теплосетевых) организаций муниципального образования.

## **9.2. Формы, необходимые для регламентации документирования процессов по устранению аварийных ситуаций в системе централизованного теплоснабжения**

9.2.1. Формами, необходимыми для регламентации документирования процессов по устранению аварийных ситуаций в системе централизованного теплоснабжения муниципального образования являются:

- настоящий ПЛАС;
- действующая нормативно-техническая документация по технике безопасности и эксплуатации теплогенерирующих установок, тепловых сетей и теплопотребляющих установок;
- внутренние инструкции, списки, ведомости, журналы, бланки, графики и т.п. организаций, функционирующих в системах теплоснабжения, касающиеся эксплуатации и техники безопасности этого оборудования, разработанные на основе действующей нормативно-технической документации с учетом настоящего ПЛАС;
- утвержденные техническим руководителем организации, функционирующей в системах теплоснабжения, схемы систем теплоснабжения, режимные карты работы тепловых сетей и источников тепловой энергии;

Примерный перечень производственно-технических документов для дежурного персонала организаций функционирующих в системах теплоснабжения муниципального образования приведен в таблице 17.

**Таблица 17** - Примерный перечень производственно-технических документов для дежурного персонала организаций функционирующих в системах теплоснабжения муниципального образования

<b>№ п/п</b>	<b>Наименование документа</b>	<b>Краткое содержание</b>
1	Оперативный журнал	Регистрация в хронологическом порядке (с точностью до одной минуты) оперативных действий, производимых для обеспечения заданного режима работы теплосети по распоряжениям с указанием лиц, отдавших их. Записи о неисправностях в работе оборудования, аварийных ситуациях и мерах по восстановлению нормального режима. Фиксация допусков на проведение работ, проводимых по нарядам и распоряжениям. Записи о приемке и сдаче смены с регистрацией



№ п/п	Наименование документа	Краткое содержание
		состояния оборудования (в работе, в резерве, в ремонте). Замечания администрации предприятия (района) тепловых сетей по ведению оперативного журнала и визы о его просмотре
2	Список ремонтного и руководящего персонала	Должности, фамилии, инициалы, адреса, номера телефонов ремонтного и руководящего персонала предприятия тепловых сетей и теплоснабжающей ТЭЦ
3	Список телефонов городских организаций	Список телефонов городских (районных) аварийных служб, смежных эксплуатационных, ремонтных и других организаций
4	Суточная ведомость теплосети	Периодическая регистрация параметров и расхода теплоносителя на выводах источника показаний КИП насосных станций, заданных параметров теплоносителя за сутки
5	Оперативная схема тепловых сетей	Схема трубопроводов, отражающая состояние установление на них запорной арматуры (открытое или закрытое положение) на текущий момент времени
6	Журнал распоряжений (оператору) диспетчеру	Запись оперативных распоряжений руководства предприятия тепловых сетей (района тепловых сетей, служб теплосети)
7	Журнал (картотека) заявок диспетчеру на вывод оборудования из работы	Регистрация заявок на вывод оборудования из работы поступивших в ЦДП и РДП от районов теплосети или ТЭЦ, с указанием наименования оборудования, причины и времени (по заявке) вывода оборудования из работы, а также отключаемых потребителей и их теплопотребления. В журнале отмечается, кому сообщено о разрешении, а также фактическое время вывода оборудования из работы и ввода его в работу
8	Журнал учета работ по нарядам и распоряжениям	Регистрация нарядов-допусков и распоряжений на проведение работ с указанием содержания работ и места их проведения, производителя работ (наблюдающего), фамилия и инициалов руководителя. При работе по распоряжению указывается лицо, отдавшее распоряжение, приводится состав бригады, производится запись о проведении инструктажа, фиксируются дата и

№ п/п	Наименование документа	Краткое содержание
		время начала и окончания работ
9	Бланк переключений	Запись задания на переключение тепловой сети с указанием последовательности производства операций при переключении
10	Журнал регистрации параметров в контрольных точках	Периодическая запись давления и температуры теплоносителя в контрольных точках тепловых магистралей
11	Журнал анализов сетевой и подпиточной воды	Записи результатов анализа сетевой, подпиточной воды и конденсата
12	Список (картотека) абонентов с указанием тепловых нагрузок	Перечисление абонентов с указанием тепловых нагрузок по воде и пару для теплоснабжения каждого вида (отопление, вентиляция, горячее водоснабжение, технология и т.д.), их адресов и номеров телефонов, а также лиц, ответственных за теплоснабжение
13	Перечень резервных источников теплоснабжения ответственных потребителей	Перечисление резервных котельных ответственных потребителей с указанием их адресов и телефонов, а также производительности абонентских котельных
14	Журнал дефектов	Записи о неисправностях тепловых сетей. В журнале указывается дата записи, наименование оборудования или участка теплосети, на котором обнаружены дефекты. Под записью подписывается мастер (бригадир) данного участка. Об устранении дефектов (с указанием произведенных работ и даты) делается запись мастером участка
15	Книга жалоб абонентов	Запись жалоб абонентов и отметки о принятых мерах
16	График работы дежурного персонала	Расписание работы дежурного персонала предприятий тепловых сетей
17	Список ответственных руководителей и производителей работ	Перечисление ответственных руководителей и производителей работ с указанием их должностей, фамилий, инициалов
18	Список должностных лиц,	Перечисление лиц, имеющих право пользования оперативной радиосвязью с указанием их

№ п/п	Наименование документа	Краткое содержание
	имеющих право пользования оперативной радиосвязью	должностей, фамилии, инициалов
19	Список должностных лиц, имеющих право участвовать в оперативных переключениях	Перечисление лиц, имеющих право участвовать в оперативных переключениях, с указанием их должностей, фамилии, инициалов
20	Положение о диспетчерском пункте тепловых сетей	Определение основного назначения, функций и прав, а также связей диспетчерского пункта с другими подразделениями предприятия теплосети
21	Положение (должностная инструкция)	Определение прав и обязанностей конкретного должностного лица в соответствии с выполняемыми им функциями (для каждого рабочего места)
22	Перечень инструкций по эксплуатации оборудования (систем, сооружений)	Утвержденный главным инженером перечень инструкций по эксплуатации оборудования (систем, сооружений) для каждого рабочего места
23	Инструкции по эксплуатации оборудования (систем, сооружений)	Инструкции по эксплуатации основного и вспомогательного оборудования (систем, устройств, сооружений), обслуживаемого дежурным персоналом ПТС, включая вопросы безопасности
24	Журнал заявок на приемку оборудования	Регистрация заявок строительных, монтажных, наладочных и ремонтных организаций, а также абонентов на вызов представителя района теплосети для участия в приемке теплотрассы и оборудования
25	График текущего ремонта тепловых сетей	Перечень участков тепловых сетей, подлежащих текущему ремонту, планируемые и фактические сроки выполнения работ
26	График капитального ремонта тепловых сетей	Перечень участков тепловых сетей, подлежащих капитальному ремонту, планируемые и фактические сроки выполнения работ
27	График режима	Графики: пьезометрический, теплоносителя,

№ п/п	Наименование документа	Краткое содержание
	работы тепловых сетей (по каждому району на отопительный и летний период)	отпуска тепла
28	Карта установок технологических защит	Наименование защиты (сигнализации) с указанием места установки, типа прибора и установки срабатывания по параметру и времени
29	Перечень оборудования, находящегося в оперативном управлении и ведении диспетчера теплосети (района теплосети)	Наименование и краткие технические характеристики оборудования, находящегося в оперативном управлении и ведении диспетчера теплосети (района)
30	Схема тепловых сетей	Схема тепловых сетей района (производственного участка) с указанием диаметров трубопроводов, номеров абонентов, обозначением тепловых камер, насосных и дренажных станций, установленных на них оборудования и запорной арматуры
31	Тепловая схема источника тепла	Графическое изображение технологических систем (оборудования, трубопроводов и устройств) по выработке и отпуску тепла
32	Схема трубопроводов источника тепла	Графическое изображение технологических систем подготовки, распределения и выдачи сетевой воды
33	Схема тепловой камеры (павильона, насосной станции)	Графическое изображение привязанной к ориентирам на местности тепловой камеры (павильона, насосной станции), находящихся в ней трубопроводов, запорной и регулирующей арматуры, оборудования и контрольно-измерительных приборов
34	Планшетная схема на отдельный участок	Изображение в плане отдельного участка теплосетей (основных трубопроводов и ответвлений) с указанием диаметров, обозначением на них тепловых пунктов, тепловых камер, компенсаторов, задвижек, номеров и адресов абонентов с указанием назначения, и этажности зданий
35	Принципиальная	Схема магистральных сетей с указанием номеров

№ п/п	Наименование документа	Краткое содержание
	схема магистральных сетей	камер и диаметров ответвлений
36	Расчетная схема тепловых сетей	Без масштабная схема тепловых сетей с указанием диаметра и приведенной длины каждого расчетного участка
37	Таблицы гидравлического расчета тепловых сетей	Результаты расчета потерь напора и величин, располагаемых напоров на каждом участке тепловой сети
38	Перечень работ, проводимых по нарядам	Перечисление работ, на проведение которых необходимо оформлять наряды-допуска. Перечень утверждается главным инженером ПТС
39	Наряд-допуск	Задание на проведение работ, выполняемых по наряду. В задании указываются содержание и место проведения работы, состав бригады, лицо, ответственное за проведение работы, меры, обеспечивающие безопасность проведения работ, дата и время допусков к работе (первичных и ежедневных), окончание работы

9.2.2. Внутренние инструкции должны включать детально разработанный оперативный ПЛАС при авариях, ограничениях и отключениях потребителей при временном недостатке тепловой энергии, электрической мощности или топлива на источниках теплоснабжения.

9.2.3. К инструкциям должны быть приложены схемы возможных аварийных переключений, указания о порядке отключения горячего водоснабжения и отопления, опорожнения тепловых сетей и систем теплоснабжения зданий и последующего их заполнения и включением их в работу при разработанных вариантах аварийных режимов. Должна быть определена организация дежурств и действий персонала при усиленном и нерасчетном режимах теплоснабжения.

Конкретный перечень необходимой эксплуатационной документации в каждой организации устанавливается ее главным инженером.

9.2.4. Теплоснабжающие, теплосетевые организации, потребители, диспетчерские службы ежегодно до 01 января обмениваются списками лиц, имеющих право на ведение оперативных переговоров. Обо всех изменениях в списках организации должны своевременно сообщать друг другу.

## **Раздел 10. Ответственные лица по организациям (учреждениям), связанным с эксплуатацией объектов системы теплоснабжения**

### **10.1. Общие сведения**

10.1.1. Настоящий раздел с контактными данными ответственных

лиц от организаций (учреждений), связанных с ликвидацией аварийных ситуаций в системе теплоснабжения на территории муниципального образования сформирован по состоянию на дату разработки документа и подлежит ежегодной корректировке указанных сведений (должностей, Ф.И.О., контактных данных ответственных лиц) при актуализации Плана действий, с учетом произошедших изменений.

## 10.2. Сведения об ответственных лицах

10.2.1. Перечень ответственных лиц по администрации муниципального образования связанным с функционированием систем теплоснабжения представлен в таблице 18

**Таблица 18** - Перечень ответственных лиц администрации муниципального образования связанных с функционированием систем теплоснабжения

№ п/п	Ф.И.О	Должность	Контактный номер телефона ответственного лица
Администрация муниципального образования Азовский ННМР, адрес места расположения улица 1 Мая, 1 село Азово, А, Омская область, 646880			
1	Дизер Дмитрий Иосифович	Глава Азовского ННМР Омской области	8-38141-23649
2	Бережной Алексей Александрович	Заместитель Главы Азовского ННМР Омской области (ответственный за функционирование объектов жилищно- коммунального хозяйства)	8-38141-22441
3	Давиденко Александр Владимирович	Заместитель председателя комитета по строительству и архитектуре Администрации Азовского ННМР Омской области	8-38141-23785
4	Бонковский Борис Степанович	Ведущий специалист комитета по строительству и архитектуре Администрации Азовского ННМР Омской области	8-38141-23335

10.2.2. Перечень ответственных лиц по региональным и муниципальным службам мониторинга технологических нарушений, координацию мер по их устранению, связанным с функционированием систем теплоснабжения муниципального образования представлен в таблице 19.

**Таблица 19** - Перечень ответственных лиц по региональным и муниципальным службам мониторинга технологических нарушений, координацию мер по их устранению, связанным с функционированием систем теплоснабжения муниципального образования

<b>№ п/п</b>	<b>Наименование службы</b>	<b>Должность</b>	<b>Контактный номер телефона ответственного лица</b>
Организация оперативно-дежурного управления в чрезвычайных ситуациях муниципального образования Азовский ННМР.			
1	Единая дежурная диспетчерская служба (ЕДДС) муниципального образования Азовский ННМР	Оператор	8 (38141) 2-26-26; 2-35-80 8-950-951-33-11; 8-913-146-79-77;
Ситуационно-аналитический центр энергетики и ЖКХ Московской области, адрес места расположения Московская обл., г., ул., д.			
2	Ситуационно-аналитический центр энергетики и ЖКХ Омской области (САЦ)	Дежурный	7 (3812) 35-78-05

10.2.3. Перечень ответственных лиц по региональным и муниципальным экстренным оперативным службам муниципального образования Азовский ННМР связанным с функционированием систем теплоснабжения представлен в таблице 20.

**Таблица 20** - Перечень ответственных лиц по региональным и муниципальным экстренным оперативным службам муниципального образования связанным с функционированием систем теплоснабжения

<b>№ п/п</b>	<b>Наименование службы</b>	<b>Должность</b>	<b>Контактный номер телефона ответственного лица</b>
1	Территориальная противопожарная и спасательная служба МЧС России	Оперативный дежурный	101, 112,
2	Территориальный орган Управления по муниципальному образованию Азовский ННМР Министерства внутренних дел Российской Федерации	Оперативный дежурный по УМВД	102, 112,
3	Территориальная служба Скорой	Дежурная	103, 112,

	медицинской помощи	служба	
4	Территориальная аварийная газовая служба	Оперативный дежурный	104, 112,
5	Территориальный орган Ростгвардии	Оперативный дежурный дежурной части	7 (3812) 23-13-54, 7 (3812) 21-04-62

10.2.4. Перечень ответственных лиц по теплоснабжающим (теплосетевым) организациям, функционирующим на территории муниципального образования представлен в таблице 21

**Таблица 21** - Перечень ответственных лиц по теплоснабжающим (теплосетевым) организациям, функционирующим на территории муниципального образования

№ п/п	Ф.И.О	Должность	Контактный номер телефона ответственного лица
Организация МП «АТК» , адрес места расположения 646880, Омская область, с. Азово, улица Советская, 30.			
1	Омельченко А.Л.	Директор	8-38141-23610
2	Берников С.П.	Главный инженер	8-38141-23648
3	Феоктистов А.К.	Начальник ПТО	8-38141-23648
4	Аварийно-диспетчерская служба	Дежурный диспетчер	8-38141-23613

10.2.5. Перечень ответственных лиц по электросетевым организациям, связанным с функционированием систем теплоснабжения на территории муниципального образования представлен в таблице 22.

**Таблица 22** - Перечень ответственных лиц по электросетевым организациям, связанным с функционированием систем теплоснабжения на территории муниципального образования

№ п/п	Ф.И.О	Должность	Контактный номер телефона ответственного лица
Организация: Азовский РЭС филиал ПАО «Россети Сибири» -«Омскэнерго» с. Азово ул. Подстанционная, д. 5			
1	Блинт Владислав Георгиевич	Директор	8-38141-23663 8-960-987-02-90
3	Аварийно-диспетчерская служба	Оперативный дежурный	8-38141-23662
Организация: Азовский эксплуатационный участок № 18 АО «Омскгазстройэксплуатация» с. Азово ул. Омская, д. 13			



1	Сабельфельд Владислав Германович	Директор	8 (38141) 2-39-88 8-904-324-93-97
3	Аварийно- диспетчерская служба	Оперативный дежурный	8-38141-23988

10.2.6. Перечень ответственных лиц по организациям водопроводно-канализационного хозяйства, связанным с функционированием систем теплоснабжения на территории муниципального образования представлен в таблице 23.

**Таблица 23** - Перечень ответственных лиц по организациям водопроводно-канализационного хозяйства, связанным с функционированием систем теплоснабжения на территории муниципального образования.

№ п/п	Ф.И.О	Должность	Контактный номер телефона ответственного лица
Организация ООО «Альтона», адрес места расположения 646880, г. Омск, Лесоперевалка, д. 5, литера Г, пом. 6.			
1	Роговцов Антон Евгеньевич	Директор	8 950 950 0507

10.2.9. Перечень ответственных лиц по организациям, управляющим многоквартирными домами на территории муниципального образования представлен в таблице 24.

**Таблица 24** - Перечень ответственных лиц по организациям, управляющим многоквартирными домами на территории муниципального образования

№ п/п	Ф.И.О	Должность	Контактный номер телефона ответственного лица
Управляющая организация ИП Казанцев И.С. Омская обл, р-н. Азовский немецкий национальный, с. Азово, ул. Комсомольская, д. 41			
1	Казанцев Иван Сергеевич	Директор	8 904 824 7290
3	Аварийно- диспетчерская служба	Дежурный диспетчер	8 904 824 7290

10.2.8. План взаимодействия районных оперативных служб при ликвидации аварий на теплоэнергетических объектах. МП «АТК», ООО «Альтона» представлен в таблице 25.

10.2.9. Схема организации управления, взаимодействия и связи ЕДДС представлена в таблице 26.

Таблица 25

План взаимодействия районных оперативных служб при ликвидации аварий на теплоэнергетических объектах МП «АТК» Азовского ННМР и ООО «Альтона»

№ п/п виды аварий	Диспетчер ЕДДС, тел. 2-35-80, диспетчер теплоснабжающей организации: МП «АТК» тел. 2-36-13; ООО «Альтона» тел. 89040752638, кочегар теплоснабжающей организации	Оперативный дежурный Азовского ОВД тел. 02: 2-32-02	Дежурный скорой помощи БУЗОО «Азовская ЦРБ» тел. 03; 2-37-03	Азовский РУЭ АО «Омскоблводопровод» тел. 2-24-19	Диспетчер электросетей Азовский РЭС филиал ПАО «Россети Сибири» - «Омскэнерго» тел. 2-36-63	Оперативный дежурный Азовского газового участка АО «Омскоблгаз» тел. 2-32-04, Азовский ЭУ № 18 АО «Омскгазстройэксплуатация» тел. 2-39-88	Пожарно-спасательная части №44 тел. 01; 2-31-01; 2-33-11
1	2	3	4	5	6	7	8
Получение извещения об аварии (взрыв, пожар, утечка газа)	1. Сообщает об аварийной ситуации в ПЧ № 44 тел. – 01; РОВД тел. – 02; Скорой помощи тел. – 03; АО «Омскгазстройэксплуатация» тел. 2-39-88; АО «Омсоблгаз» тел.	Докладывает руководству РОВД. Оценив ситуацию и размеры аварии, высылает личный состав Азовского РОВД в необходимом количестве для производства первоначальных действий по	Высылает бригаду скорой медицинской помощи к месту аварии.	По требованию диспетчера высылает бригаду по месту аварии.	1. Высылает аварийную бригаду. 2. Согласовывает действия с диспетчером.	Высылает аварийную службу на место аварии.	1. Высылает пожарную часть на место аварии 2. Докладывает руководству.

	<p>22171;</p> <p>АО «Омскоблгаз» тел. 2-32-04; Азовский РЭС</p> <p>тел. 2-36-63.</p> <p>2. Высылает аварийную бригаду газовой службы предприятия.</p> <p>3. Докладывает руководителю предприятия.</p>	оцеплению, оказанию помощи пострадавшим.					
--	---	--	--	--	--	--	--

Вид аварии	Диспетчер ЕДДС, Руководитель работ, персонал котельной	Следственно-оперативная группа, личный состав Азовского РОВД	Бригада скорой медицинской помощи	Аварийная бригада Азовского РЭУ АО «Омскоблводопровод»	Аварийная бригада Азовского РЭС	Аварийная бригада АО «Омскгазстройэксплуатация», АО «Омскоблгаз».	Дежурная смена пожарных и спасателей.
Взрыв, пожар на газовой котельной	<p>1. Обеспечивает отключение подачи газа в газовое оборудование</p> <p>2. Обеспечивает встречу пожарных и сопровождает их к месту аварии. 3. Организует оказание первой медицинской помощи</p> <p>Пострадавшим до прибытия скорой</p>	<p>1. Личный состав РОВД</p> <p>Обеспечивает охрану места происшествия и обеспечивает порядок.</p> <p>Совместно со службами ГУ МЧС, скорой медицинской помощи организует эвакуацию людей,</p>	<p>1. Оказывает помощь пострадавшим, при необходимости эвакуирует их в лечебное учреждение</p>	<p>1. При необходимости обеспечивает бесперебойную подачу воды.</p>	<p>1. отключает электроэнергию на объекте.</p>	<p>1. Отключает подачу газа на объект.</p> <p>2. Проверяет наличие загазованности.</p>	<p>1. Проводит локализацию и ликвидацию пожара.</p> <p>2. Проводит поисково-спасательные работы.</p>

	<p>помощи.</p> <p>4. Работает совместно с пожарными подразделениями по ликвидации пожара</p> <p>5. Оповещение вышестоящего органа о сложившейся ситуации.</p> <p>6. Контроль ситуации.</p>	<p>оказывает первую помощь пострадавшим. 2. При необходимости организует регулирование транспортных средств.</p> <p>3. Следственно-оперативная группа</p>					
<p>Взрыв, пожар на угольной котельной</p>	<p>1. Обеспечивает остановку оборудования</p> <p>2. Обеспечивает встречу пожарных и сопровождает их к месту аварии. 3. Организует оказание первой медицинской помощи</p> <p>Пострадавшим до прибытия скорой помощи.</p> <p>4. Работает совместно с пожарными подразделениями по ликвидации пожара</p> <p>5. Оповещение вышестоящего органа о сложившейся ситуации.</p> <p>6. Контроль ситуации.</p>	<p>1. Личный состав РОВД</p> <p>Обеспечивает охрану места происшествия и обеспечивает порядок.</p> <p>Совместно со службами ГУ МЧС, скорой медицинской помощи организует эвакуацию людей, оказывает первую помощь пострадавшим. 2. При необходимости организует регулирование транспортных средств.</p> <p>3. Следственно-</p>	<p>1. Оказывает помощь пострадавшим, при необходимости эвакуирует их в лечебное учреждение</p> <p>2. Отключает электроэнергию на объекте.</p> <p>необходимости обеспечивает бесперебойную подачу воды.</p>	<p>1. При необходимости обеспечивает бесперебойную подачу воды.</p>	<p>1. Отключает электроэнергию на объекте.</p>	<p>1. Отключает подачу газа на объект.</p> <p>2. Проверяет наличие загазованности.</p>	<p>1. Проводит локализацию и ликвидацию пожара.</p> <p>2. Проводит поисково-спасательные работы.</p>

		оперативная группа					
Порыв на участке теплосети	<p>1. Обеспечивает перекрытие участка порыва теплосети.</p> <p>2. Оповещение вышестоящего органа о сложившейся ситуации.</p> <p>3. Контроль ситуации.</p>	<p>1. Личный состав РОВД</p> <p>Обеспечивает охрану места происшествия и обеспечивает порядок. При необходимости организывает регулирование транспортных средств.</p>	<p>1. Оказывает помощь пострадавшим, при необходимости эвакуирует их в лечебное учреждение</p>	<p>1. При необходимости обеспечивает бесперебойную подачу воды.</p>	<p>1. Отключает электроэнергию на объекте.</p>		

